

MOBILELE FUNERARE DE LA GURBĂNEȘTI

(r. Lehliu, reg. București)

ÎN CURSUL lunii martie a anului 1936 fosta Comisiune a monumentelor istorice m-a delegat să asist la săpăturile pe care un cercetător de comori dorea să le întreprindă într-o movilă, în care presupunea că va fi o « comoară », movilă situată în apropiere de comuna Preasna, în partea stângă și lângă calea ferată București-Constanța. Movila avea circa 6 m diametru și 1,50 m înălțime. Săpătura s-a rezumat la un șanț de 4 m \times 6,50 m, îngăduind a dezveli aproape întreaga movilă.

Cu prilejul acestor cercetări am descoperit cinci morminte: două erau săpate sub baza movilei, avînd forma unor gropi aproape rectangulare, păstrînd la gura lor urme de birne de lemn dispuse transversal, asemănător unui capac; restul mormintelor, din nivelul superior al movilei, erau inhumățiuni simple. Scheletele din gropi au apărut la adîncimea de 2,10 m culcate pe spate, craniile, bazinele și picioarele chircite pe dreapta; craniile orientate spre VNV, picioarele spre ESE. Osemintele, aparținînd unor adulți, prezentau pe alocuri urme de ocră roșu. Cele trei morminte din nivelul superior, găsite între 0,75—0,95 m adîncime de la suprafața movilei, erau culcate pe dreapta și aveau aceeași orientare ca și mormintele precedente. Osemintele cu puține urme de ocră roșu, erau într-o stare de dezagregare mult mai pronunțată. Pe lângă schelete nu s-au găsit inventare funerare, în schimb au fost găsite în movilă două silexuri de caracter microlitic.

Prezența indubitabilă a unor morminte cu ocră roșu în cîmpia munteană, apărute aici, în mod cert, pentru prima oară, m-a hotărît să întreprind în anii 1937—1938 săpături arheologice avînd drept obiectiv cercetarea a trei movile situate în preajma comunei Gurbănești, și anume: o movilă, pe care am denumit-o « movila nr. 1 », « Movila Presnei » denumită « movila nr. 2 » (situată la circa 3 km SV de movila nr. 1, în locul zis « Satul Nou ») și, în sfîrșit, « movila nr. 3 », situată la circa 150 m sud de movila nr. 2, aceasta din urmă avînd dimensiuni mult mai reduse față de movilele nr. 1 și 2 (fig. 1).

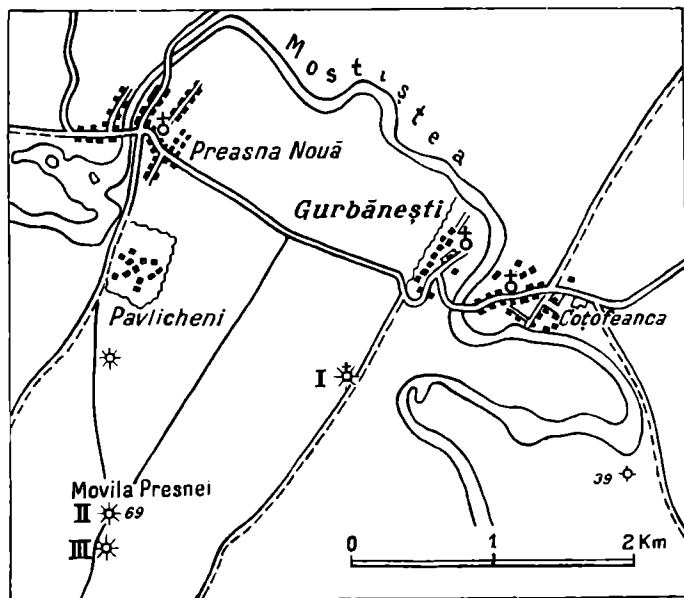


Fig. 1. — Gurbănești. Planul cu situația movilelor săpate.

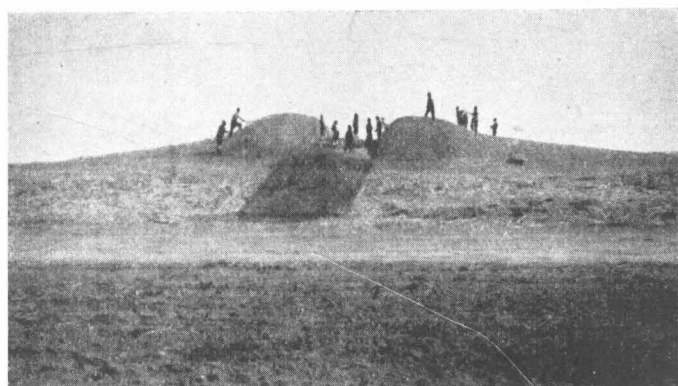
Movila nr. 1 este situată în marginea de SV a comunei Gurbănești, pe terasa ce domină apa Mostiștea, care se află în apropierea și în partea de SE a movilei.

Movila are 3,50 m înălțime și un diametru de 35 m (fig. 2/1).

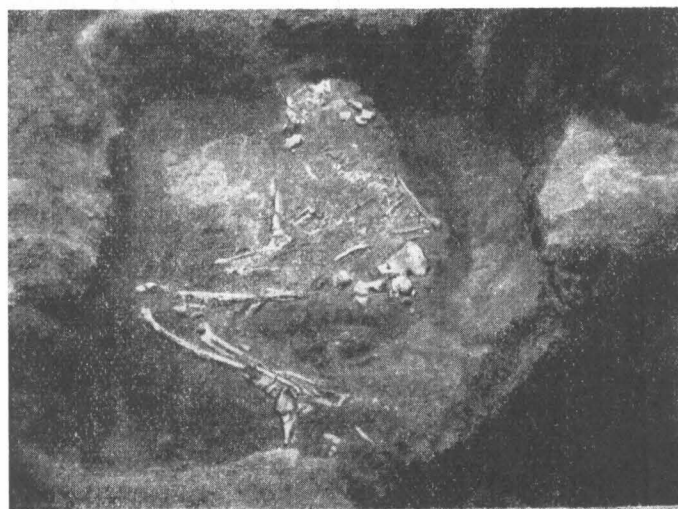
Pentru explorarea movilei s-a trasat o secțiune de 5×40 m, orientată SE—NV. Secțiunea a fost dispusă astfel ca latura ei de SV să taie movila în două, trecând prin presupusul centru. Aproximativ la 3,50 m depărtare NV de acest centru s-a dat peste un mormînt:

Mormîntul 1 a (fig. 2/2) era alcătuit dintr-o groapă dreptunghiulară de $0,90 \times 1,40$ m căreia îi corespunde în colțul dinspre SV, o altă groapă mai mică, tot dreptunghiulară, avînd dimensiunile $0,45 \times 0,90$ m. Fundul gropniței mari era la 2,40 m adîncime de la suprafața movilei. În groapă am aflat un schelet feminin, chircit și culcat pe dreapta. Femurele erau în unghi drept față de bazin. Mîinile cu humerus paralel cu trunchiul și antebrațul în unghi drept cu brațul; mîna dreaptă lîngă trunchi — nu sub el. Lungimea scheletului, măsurat chircit, 1,10 m. Capul la ENE, 60° , picioarele VSV. S-a putut constata pe oseminte ocru roșu în cantitate mai mare pe craniu și pe labele picioarelor. La picioarele acestui mormînt, pe care îl denumim « al mamei », se afla mormîntul 1 b conținînd scheletul unui copil întins pe spate. Capul orientat la E, picioarele la V. Osementele erau presărate cu ocru roșu (fig. 2/3). Gropnița copilului este cu 0,40 m mai adîncă decît gropnița « mamei ».

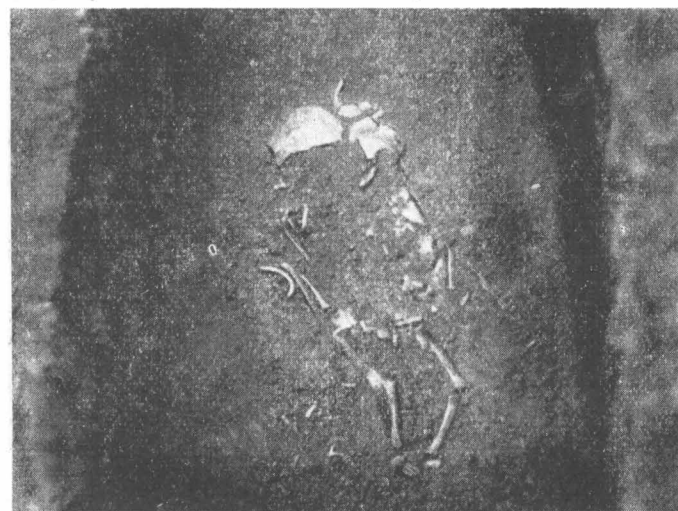
Mormîntul 2, la 2,20 m SE de mormîntul 1 și la 3,50 m adîncime față de taluzul NE. Schelet culcat pe spate, cu picioarele chircite și căzute pe dreapta.



1



2



3

Fig. 2. — 1, movila 1 în timpul săpăturilor (văzută de la sud-est);
2, mormîntul 1a; 3, mormîntul 1b din aceeași movilă.

Tibiile și peroneele paralele cu femurele. Capul la NE, picioarele la sud. Lungimea scheletului măsurat chircit, 1,15 m. Dimensiunile gropii $1,20 \times 1,80$ m (groapa este mult mai mare decât scheletul chircit) (fig. 3), mult ocră roșu pe spate, în dreptul șirei spinării, sub aspectul unor mici grămezi; urme de ocră mai peste toate osemintele, chiar sub ele. În preajma capului o verigă de cupru (fig. 15/3), în dreptul genunchiului un fragment de tablă groasă de cupru (fig. 15/4).

Mormîntul 3, la 2,60 m NE de groapa 1 și la 2,20 m adîncime față de taluzul SE. Conținea un schelet chircit, culcat pe stînga. Nu s-au găsit urme de ocră propriu zis, ci numai pete de culoare albăstruie pe oseminte; nu putem avea certitudinea că aceste pete rezultă de pe urma dezagregării ocrului roșu. Observații similare am putut face ulterior în numeroase cazuri. Capul scheletului orientat SE, picioarele NV.

Mormîntul 4. La 1,80 m NE de groapa 3 a fost găsit mormîntul 4. Răzăluind la adîncimea de 1,60 m de nivelul secțiunii, s-a observat în plan, datorită pămîntului de culoare mai închisă, o groapă dreptunghiulară cu dimensiunile $2,60 \times 3,50$ m. Procedînd la golirea ei s-a dat, la 0,50 m mai jos, peste un

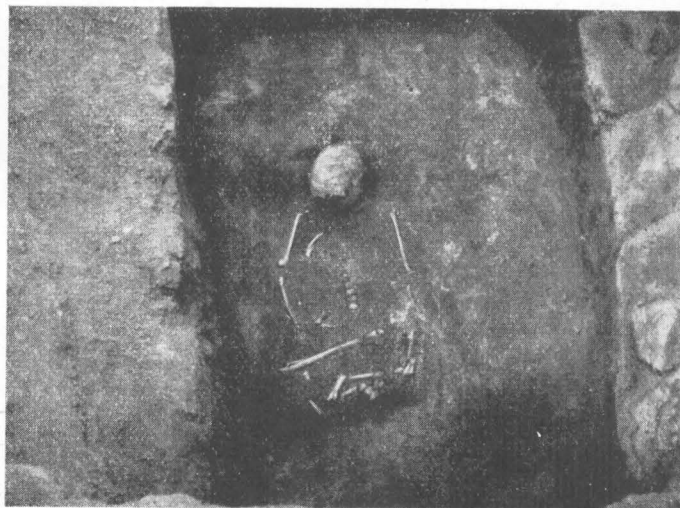


Fig. 3. — Mormîntul 2 din movila 1.

prag lat de 0,45 m, sprijinind bîrne groase de lemn, putrede, dar destul de bine conservate, dispuse în sensul lungimii. După scoaterea bîrnelor, la 2,40 m adîncime de la nivelul movilei din dreptul mormîntului, groapa prezenta un plan dreptunghiular cu dimensiunile de $1,68 \times 2,58$ m (fig. 4/2). La adîncimea de 2,75 m, alt rînd de bîrne dispuse de data aceasta transversal. La 3,25 m s-a atins fundul gropniței, care conținea un schelet chircit culcat pe dreapta (fig. 4/1), avînd capul la E, picioarele la V, privirea îndreptată spre NV. Brațul drept întins de-a lungul trunchiului, palma mîinii stîngi așezată pe șoldul drept; ocră roșu pe labelle picioarelor. Sub cap o pulbere fină provenind de la frunze și scoarțe de copac — folosite drept pernă. În dreptul feței, cam la înălțimea gurii mortului și la vreo 0,20 m depărtare de aceasta, o mică grămadă de cenușă și de cărbuni de lemn, resturi de la un foc. Dimensiunile gropniței: $1 \times 1,68 \times 0,50$ m. Movila nu a putut fi cercetată în întregime ei din cauza semănăturilor ce o acopereau, la acea dată, în mare parte.

Găsim interesant a menționa că movila 1 de lîngă Gurbănești avea în vîrfului ei o cruce de piatră, cum se pot observa uneori pe movile în cuprinsul Bărăganului. Crucea era fixată într-o puiă de piatră. Cu prilejul săpăturilor s-a constatat că sub puiă era o groapă ce conținea o oală de pămînt în care s-a găsit cenușă, cărbuni de lemn și două monede turcești de argint, datînd din a doua jumătate a veacului XVII. Acest fapt nu poate fi atribuit întîmplării, ci, mai degrabă unui ritual săvîrșit cu prilejul ridicării monumentului¹.

¹ Aceste datine își au desigur originea într-un trecut foarte îndepărtat. În privința delimitării proprietății, prin ridicări de stilpi sau ziduri, Siculus Flaccus, în

De constitutione agrorum (ed. Goetz, p. 5) spune că pe locul de demarcație se aducea în prealabil o jertfă ce se consuma într-o groapă, în care ardeau cărbuni.

Movila nr. 2. (« Movila Presnei ») pe terasa Mostiștei, la « Satul Nou ». Movila are 4,20 m înălțime și un diametru de 45 m (fig. 4/3). Pe axul central



2



3



4



1

Fig. 4. — 1, mormîntul 4 din movila 1; 2, același mormînt, antecamera și camera funerară, cu pragul pentru susținerea birnelor; 3, movila 2 în timpul săpăturilor; 4, mormîntul 1 din movila 2.

al movilei s-a trasat o secțiune de 20×48 m orientată NE—SV încadrînd o bornă trigonometrică de beton (fig. 18).

Recent, săpăturile arheologice din preajma bisericii Sf. Gheorghe Vechi din București, au dezvelit sub temelia unei construcții din prima jumătate a sec. XVIII o fridă amenajată în pămînt, în care erau așezate câteva vase de lut și sticlă, conținînd oase de păsări, scoici, simburi de fructe, cărbuni și cenușă. Cu acest prilej reamintim că în dreptul absidelor bisericilor vechi, sau sub temelia acestora se găsesc, în unele cazuri, vase de lut sau sticlă, ce au folosit cu prilejul

ridicării acestor monumente, drept candelă sau cățui (la Cotmeana și Snagov, sec. XIV și fosta biserică din Piața de flori din București, distrusă de incendiu la 1595) fără să mai insistăm asupra simulacrelor de jertfe umane (absida de nord a vechii biserici Sf. Gheorghe Vechi din București în care s-au găsit tibiile unui schelet omenesc) sau chiar jertfe umane, cum ne povestește legenda zidirii mănăstirii de la Curtea de Argeș (sec. XVI).

Mormîntul 1, la 0,90 m adîncime față de taluzul V. Schelet puternic chircit, culcat pe stînga, lungimea scheletului chircit 0,90 m. Capul spre nord, picioarele spre sud, privirea spre apus. Antebrațul stîng îndoit din cot, cu palma așezată

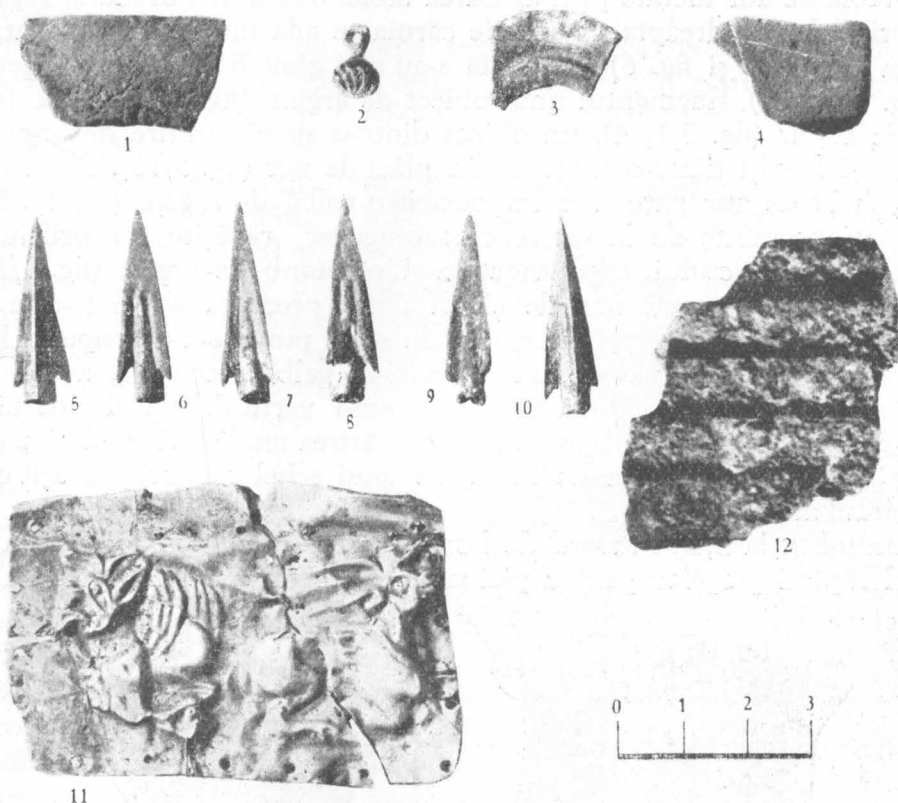


Fig. 5. — Inventar funerar din movila 2, mormîntul 2: 1, 4 fragmente de tablă de bronz; 2, nasture de argint (epoca feudală?); 3, fragment dintr-un obiect de argint; 5—10, vîrfuri de săgeți de bronz; 11, placă ornamentală din tablă de aur; 12, fragment dintr-o armură alcătuită din fișii de fier (scara se referă la nr. 1—11).

la înălțimea feței (fig. 4/4). Pe oase ca și pe craniu, pete albăstrui de pe urma ocrului roșu. Pe labele picioarelor ocru roșu din care, după ce se usca la soare nu mai rămîneau decît petele azurii.

În partea dinspre sud, în pămîntul ce formează movila, s-au găsit fragmente ceramice lucrate cu mîna, de culoare galbenă-brună, din pastă făinoasă, conținînd uneori pleavă.

Mormîntul 2, lîngă borna trigonometrică din vîrfurile movilei, la 0,80 m adîncime. Aici au apărut două vîrfuri de săgeți de bronz cu tub de înmănușare și trei aripioare. Se spune că în anul 1933, cu prilejul construirii unui foișor de lemn,

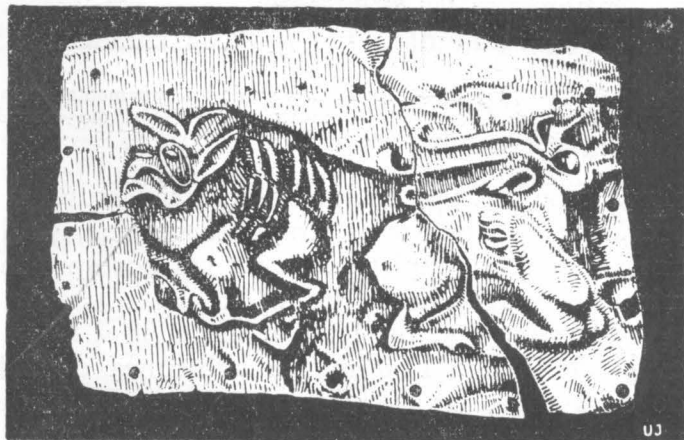


Fig. 6. — Placă ornamentală de aur (desen după o fotografie; v. fig. 5/11).

pentru punctul trigonometric — și ale cărui urme le-am găsit în săpături — s-ar fi descoperit un depozit de astfel de săgeți așezate în mănunchi cât și alte «ferotenii». La 2 m nord de bornă, la 0,90 m adâncime, a fost descoperită o placă din tablă de aur lucrată prin apăsarea tablei dinăuntru în afară, reprezentând un cerb privind spre dreapta, la spatele căruia se află un grifon înaripat, privind spre stînga (fig. 5/11 și fig. 6). Totodată s-au mai găsit 6 vîrfuri de săgeți cu aripioare (fig. 5/5—10), fragmentul unui obiect de argint (fig. 5/3), două fragmente de tablă de bronz (fig. 5/1, 4), un obiect dintr-o sîrmă subțire de argint (fig. 7)



Fig. 7. — Poadoabă din sîrmă de argint din movila 2, mormîntul 2.

și bucăți dintr-o armură din plăci de fier (fig. 5/12). Placa ornamentală de aur pare a fi împodobit o tolă de săgeți (goryt). S-au găsit și oseminte de la un schelet omenesc, răvășite cu prilejul amenajării punctului trigonometric. Un bumb de argint (fig. 5/2) pare a aparține epocii feudale și ca atare prezența sa aici este fortuită.

Mormîntul 3. La 5 m SV de acest punct s-a descoperit, la 0,95 m adâncime, un vas de lut de culoare galbenă-cenușie, avînd în partea de sus la buză, două torți străpunse vertical. Vasul poartă pe pîn-tece ornamente obținute prin întipărirea unei sfori împletite (fig. 8/1); el se afla lîngă oasele iliace ale unui schelet chircit, răvășit ca și acela din mormîntul anterior.

Mormîntul 4, la 2,80 m nord de bornă și la 1 m adâncime, cu totul distrus cu prilejul săpării gropilor pentru picioarele foișorului. Se mai păstrau pe lîngă

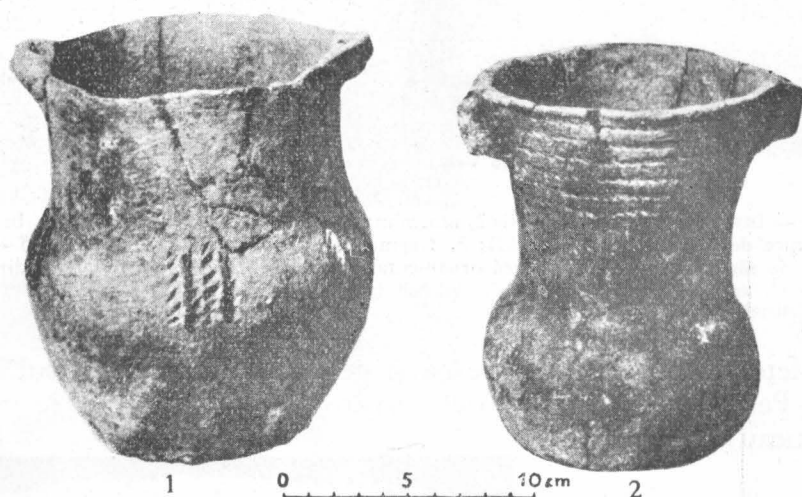


Fig. 8. — Movila 2. Vase de lut, ornamentate prin imprimarea unei sfori, din mormîntul 3 (1) și din mormîntul 4 (2).

cîteva oase, un vas de lut de aceeași factură ca și vasul precedent, cu marginile prevăzute cu două torți străpunse vertical, gîtul vasului era decorat prin întipărirea unei sfori împletite. Acest vas corespunde ca formă tipului de vase denumite «Schnurbecher» (fig. 8/2).

Mormîntul 5. La 1,50 m est și la 2,10 m adâncime s-a observat o groapă ovală de 0,90 × 1,80 m. La adâncimea de 2,40 m s-au găsit bucăți mai mari de ocru roșu, iar la 3,50 m s-a ajuns la fundul gropii care era așternută cu o materie albă, văroasă, asemănătoare caolinului.

Mormîntul 6, la 0,80 m E de groapa precedentă; la 2,50 m adâncime au fost descoperite urme de lemn putred și un schelet chircit moderat, culcat pe spate,

genunchii ridicați și plecați ușor spre stînga. Brațul stîng de-a lungul trupului, antebrațul îndoit, astfel ca palma să odihnească pe umărul stîng; antebrațul drept de-a curmezișul pieptului, cu palma așezată pe clavicula stîngă, capul la E, picioarele la V (fig. 14/1).

Mormîntul 7. La nord de borna trigonometrică, la 3,80 m adîncime față de bornă și la 2,03 m față de taluzul vest, s-a observat, în plan, o groapă dreptunghiulară cu dimensiunile $2,93 \times 3,80$ m. Cu prilejul golirii gropii s-a dat peste un prag, asemănător cu cel descoperit în mormîntul 4 din movila 1, la 0,60 m adîncime de la gura gropii, lat de 0,60 m, pe care erau așezate bîrne de lemn dispuse în sensul lungimii gropii. Imediat sub bîrne, la capetele mormîntului, au apărut urme, perfect păstrate, imprimate în pămînt, ale unei împletituri (țesături?) al cărei decor era alcătuit din dungi negre contrastînd pe lutul galben deschis și bătătorit de la extremitățile mormîntului. Această țesătură sau împletitură a fost întinsă ca un polog deasupra anticamerei gropniței (fig. 9 și 10). Partea centrală a acestui «polog» nu s-a păstrat. Pămîntul cernut lent de-a lungul timpului prin interstițiile bîrnelor, s-a acumulat în așa măsură încît, la un moment dat, a antrenat sub povara sa o parte a pologului în interiorul gropii peste care fusese întins. Aceste observații sînt confirmate prin deplasarea din axul longitudinal al mormîntului al unuia din capetele pologului (fig. 9 și 10/3), cît și prin pămîntul afînat ce s-a găsit în încăperea de dedesubt.

Lățimea acestor urme de împletitură (rogojină?) sau țesătură era de 0,71 m. Capătul dinspre est prezintă un decor alcătuit din 9 mănunchiuri formate din cîte 4 dungi paralele, dispuse în sensul lungimii (fig. 10/3). Lățimea mănunchiului, 5,5 cm; interstițiile 3,5 cm. În capătul dinspre vest decorul e schimbat: se observă și linii în zig-zag (fig. 10/2). Lățimea dungilor 1 cm. Observațiile făcute ne îndreptățesc să presupunem că pologul era alcătuit din cel puțin două bucăți, cu motive ornamentale variate și îmbinate prin înădărire. Groapa avea acum la gură $1,73 \times 2,60$ m. Săpînd mai adînc, la 0,72 m, s-a descoperit un al doilea rînd de bîrne dispuse pe un prag lat de 0,30 m transversal pe lățimea bîrnelor. De la aceste bîrne pînă în fundul gropii, 1,15 m. Aici am aflat un schelet chircit, asemănător celui din movila 1, mormîntul 4, culcat pe dreapta, cu capul la est, picioarele la vest, privirea spre nord. Pe cap și restul oaselor, urme de ocră roșu și pete azurii. Lungimea scheletului chircit 1,28 m. În dreptul tălpii piciorului stîng, o tibie

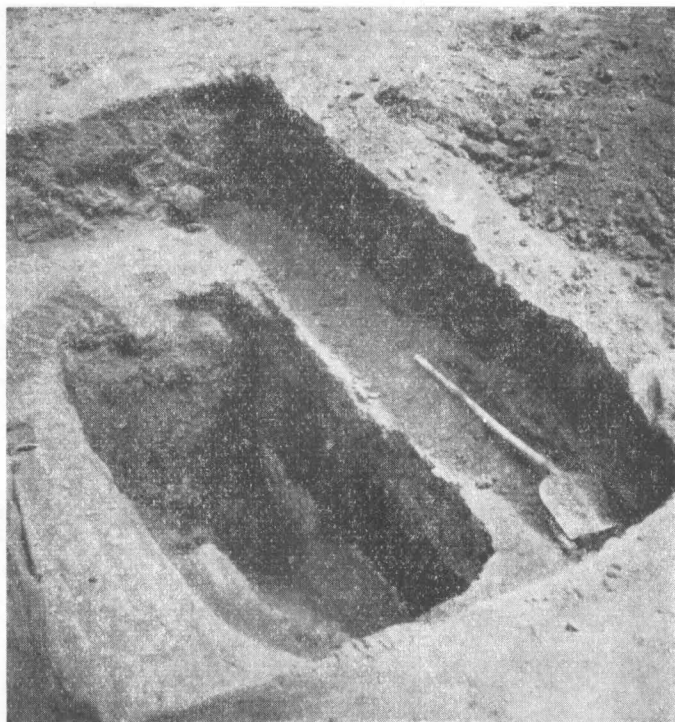


Fig. 9. — Antecamera și camera funerară a mormîntului 7 din movila 2. Pe primul prag, la extremități, urmele întipăririi pologului; dedesubt, în profil și în plan, al doilea prag, care susținea bîrnele ce închideau gropnița.

și un peroneu de pasăre, învelite, ca și materia neagră din mîna dreaptă, în coajă și frunze de copac. Sub craniu un inel de buclă (fig. 15/1). Pe pereții gropniței se observă pete de culoare albă (au fost văruiți?) (fig. 9). Fîndul gropniței se afla la 4,35 m de la nivelul movilei situat deasupra mormîntului. Gropnița avea dimensiunile de $1,13 \times 2$ m (fig. 11).

Mormîntul 8, la adîncimea de 3,90 m. Schelet chircit culcat pe dreapta (fig. 12/1). Lîngă cap un vîrf de silex (fig. 15/9), în dreptul mîinii drepte două

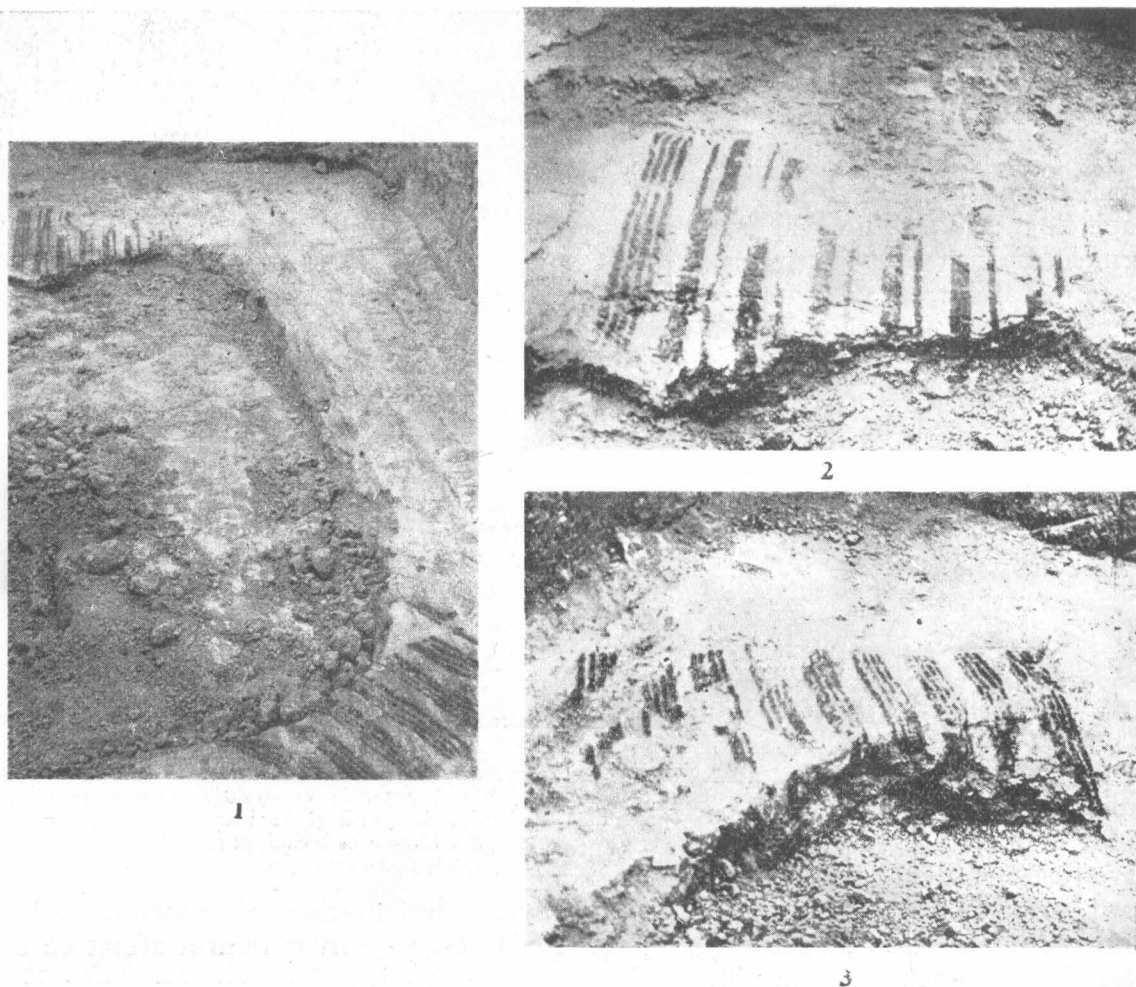


Fig. 10. — 1, mormîntul 7 din movila 2, pragul antecamerei cu întipăririle unei împletituri întinse deasupra acestei încăperi și fâgașele bîrnelor așezate în sensul lungimii; 2—3, capetele de vest și de est ale împletiturii-polog.

lame mai mari de silex (fig. 15/7, 8). Capul la E, picioarele la V. Scheletul foarte prost conservat, oasele aproape complet dezagregate.

Mormîntul 9, la 2,10 m adîncime, față de taluzul vest, s-a descoperit, în plan, o groapă dreptunghiulară, orientată SSV 230° — NNE 50° . Săpînd în interiorul acesteia încă 20 cm mai adînc, s-a identificat un capac de bîrne de lemn dispuse transversal pe un prag lat de 0,30 m și care erau prăbușite, în parte, în interiorul unei gropi ce servea drept antecameră gropniței (fig. 14/2 și fig. 13). Groapa prezenta la această adîncime un plan dreptunghiular de $3,25 \times 3,85$ m. Mai adînc cu 0,90 m s-a dat peste un al doilea prag lat de 0,60 m în sensul

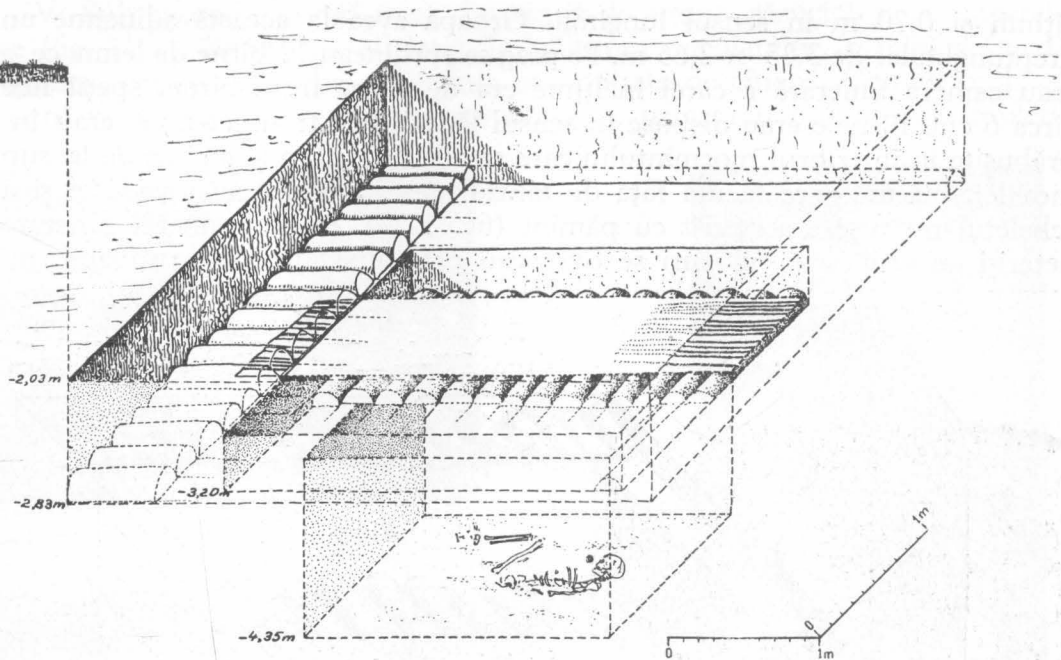
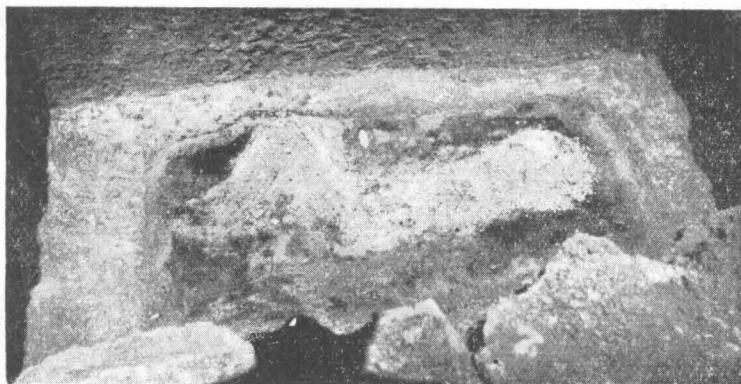
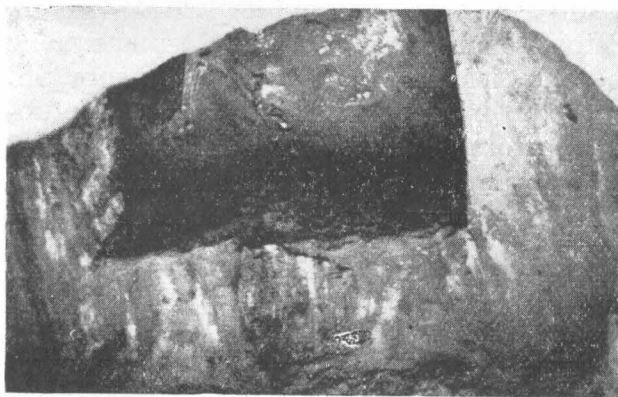


Fig. 11. — Schema construcției mormântului 7 din movila 2.



1



2



3

Fig. 12. — Movila 2: 1, mormântul 8; 2, mormântul 9 (se observă pragul cu resturile birnelor ce închideau camera funerară); 3, mormintele comunicante 11 a — 11 b.

lăţimii şi 0,70 m în sensul lungimii. Groapa avea la această adâncime un plan dreptunghiular de $3,25 \times 2,65$ m. Pe prag se sprijineau 12 birne de lemn ce acopereau camera funerară a cărei înălţime era de 1 m. Între birne, spaţii libere de circa 6 cm. Birnele erau dispuse în sensul lăţimii (tot transversal) şi erau în parte prăbuşite în interiorul mormîntului care se afla la 5,30 m adâncime de la suprafaţa movilei, măsurătoare făcută faţă de taluzul vest. Prăbuşirea dovedeşte şi aici că scheletul nu fusese acoperit cu pământ (fig. 12/2). Pereţii camerei funerare erau neteziţi cu grijă şi pe alocuri se observau pete albe, datorite, probabil, mucega-

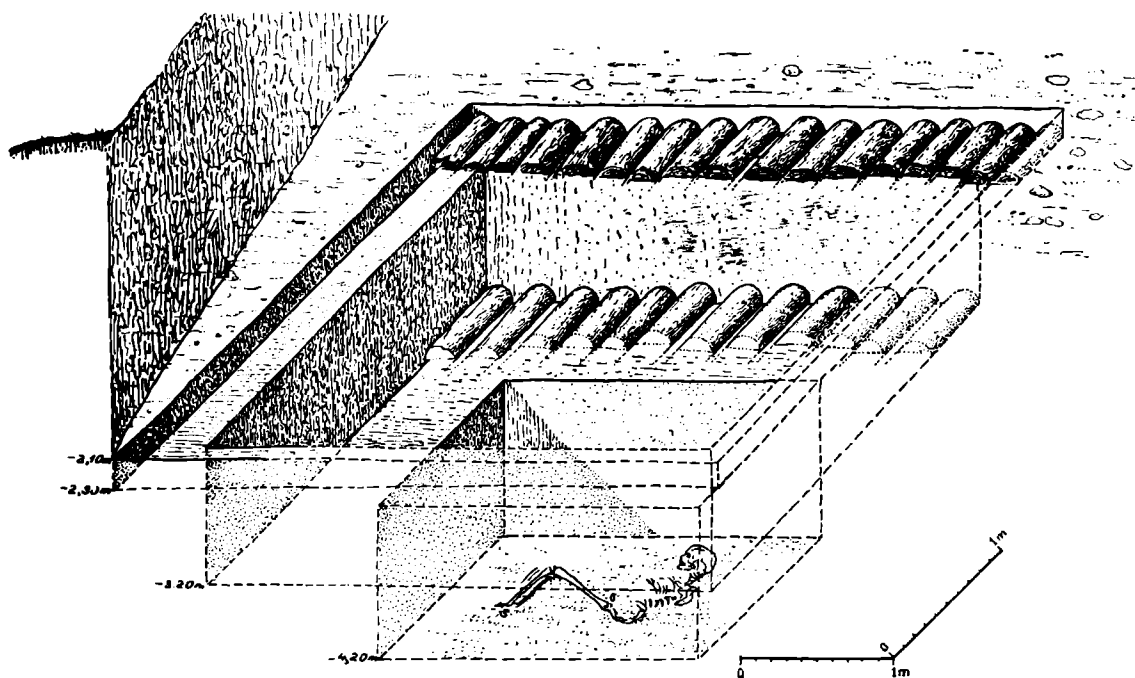


Fig. 13. — Schema construcţiei mormîntului 9 din movila 2.

ului provenit din putrefacţia birnelor. Scheletul era chircit, fiind culcat pe dreapta, cu capul la NE, picioarele la SV, cu privirea spre NV. În dreptul feţei se observau urme de foc: o grămadă mică de cenuşă şi cărbune de lemn. Sub craniu o verigă de aramă pentru buclă. Camera funerară avea dimensiunile $1,25 \times 2,05$ m.

Mormîntul 10, la 0,98 m adâncime, sub aspectul unei gropi de $1,15 \times 1,85$ m, conţinînd un schelet culcat pe spate, picioarele chircite, căzute pe dreapta, mîinile întinse de-a lungul trupului. Capul la SV, picioarele la NE, privirea spre SE.

Mormîntul 11, a-b. La adâncimea de 3,10 m s-a observat o groapă dreptunghiulară cu dimensiunile $1 \times 1,50$ m, mormîntul 11 a, corespunzînd cu altă groapă mai mică, de $0,90 \times 1,40$ m, mormîntul 11 b, dispusă în așa fel încît latura dinspre nord a gropii 11 a este aproape perpendiculară pe latura de sud a gropii 11 b. Ambele gropi cu prag şi capac de birne (fig. 12/3). În groapa 11 a se afla un schelet masculin, culcat pe spate, cu picioarele chircite, pe stînga. Groapa 11 b conţinea un schelet feminin însă în aceeaşi poziţie. Ambele schelete aveau capul la est, picioarele la vest şi erau presărate cu mult ocră roşu. Mormîntul prezintă, prin gropile comunicante, analogii cu mormîntul 1 a-b din movila 1, mormîntul «mama şi copilul».

Mormîntul 12, la 3,85 m adâncime, sub aspectul unei gropi cu dimensiunile $0,97 \times 1,82$ m, conţinînd un schelet chircit culcat pe dreapta, capul la NE, picioa-

rele la SV. Sub craniu o verigă mică din sîrmă de argint, răsucită și cu capetele deschise (fig. 15/2), iar în dreptul feței, la înălțimea maxilarelor, o mică grămadă de lut galben, cenușă, cărbune și semințe carbonizate de cîneapă. Craniul odihnea pe o pernă de frunze. La o extremitate a gropii, urme rău păstrate de împleti-



1



3



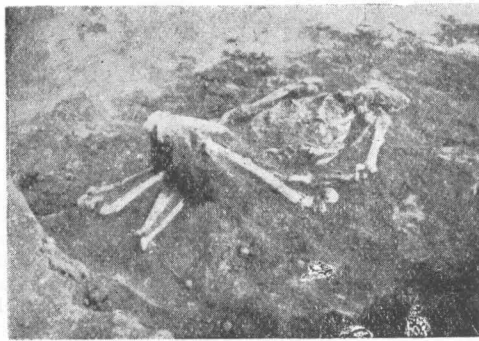
2



4



5



6

Fig. 14. — Movila 2: 1, mormîntul 6; 2, antecamera mormîntului 9, pe prag sînt resturile birnelor; 4, mormîntul 18; 3, mormîntul 13. Movila 3: 5, mormîntul 3; 6, mormîntul 4.

tură, sau țesătură, asemănătoare pologului din mormîntul nr. 7. În fundul ei, în cele patru colțuri cît și la centrul gropniței, lîngă pereții din sensul lungimii, am identificat gropi de pari. Acestea sînt înclinate spre interiorul mormîntului, spre deosebire de alte două gropi de pari situate, cîte una, la mijlocul pereților de la capetele mormîntului (pereții din sensul lățimii), gropi dispuse de data aceasta vertical și situate cu 13—17 cm mai sus de fundul gropii. Aceste gropi de pari indică folosirea deasupra mormîntului a unui baldachin căzînd în «două ape» (fig. 17). În acest mormînt am găsit un smoc de fibre de culoare castani deschis,

asemănătoare unor fibre de mătase. Ulterior, prin analiză s-a constatat că sînt fire de păr de cămilă.

Mormîntul 13, în partea de SE a movilei, la 0,60 m adîncime. Schelet chircit culcat pe dreapta, antebrățele îndoite, cu palmele în dreptul maxilarului inferior. Capul la NE, picioarele la SV; lungimea scheletului chircit 0,55 m. Urme de pete azurii pe oase (fig. 14/3).

Mormîntul 14, în partea de SE a movilei, la 2 m la nord de mormîntul 13 și la 0,45 m adîncime, schelet de adolescent, foarte puternic chircit, culcat pe

spate, picioarele chircite căzute pe dreapta. Antebrățele îndoite din cot, cu palmele în dreptul feței. Capul la ENE, picioarele la VSV, lungimea scheletului chircit 0,72 m, oasele foarte degradate mai păstrează pe alocuri urme de culoarea ruginei și pete azurii.

Mormîntul 15, la 2,30 m SE de mormîntul 14; adîncimea 0,45 m; resturi de schelet, cu osemintele foarte degradate, culcat pe dreapta; capul la E, picioarele la V, nu se observă urme de ocră.

Mormîntul 16, la 0,75 m V de mormîntul 15, la 0,85 m adîncime, mormîntul a fost distrus cu prilejul săpării unui cuptor feudal, probabil în veacul XVII, așa cum ne indică cîteva fragmente ceramice corespunzătoare olăriei acelei vremi. Capul la E, picioarele la V; culcat pe spate, picioarele chircite căzute pe dreapta.

Mormîntul 17, la 1,25 m SV de mormîntul 20, la adîncimea de 0,80 m. Oasele răvășite și degradate; scheletul pare a fi fost culcat pe dreapta, avînd orientarea E—V.

Mormîntul 18, la 0,75 m depărtare la V de mormîntul 16 și la 0,35 m adîncime, capul la E, picioarele la V. Nu se observă urme de ocră. Scheletul zace

într-o poziție pînă acum neîntîlnită în necropola tumulară de la Gurbănești (fig. 14/4).

S-au mai găsit încă urmele a două morminte distruse de lucrările agricole, mormintele 19, 20 (fig. 18).

În mantaua movilei am găsit silexuri de aspect microlitic, fără nici o corelație cu mormintele (fig. 16), precum și cîteva fragmente ceramice atipice.

Un sondaj făcut sub movilă ne-a dat prilejul să găsim în loess un silex, de culoare fumurie, de caracter paleolitic.

Movila nr. 3, la circa 1,50 m S de movila nr. 2, avînd înălțimea de 1,80 m și diametrul de 16 m.

Mormîntul 1, la 0,95 m adîncime, schelet întins pe spate, cu capul la VNV 290°, picioarele la ESE 100°, lungimea 1,66 m. Mîinile de-a lungul trupului,

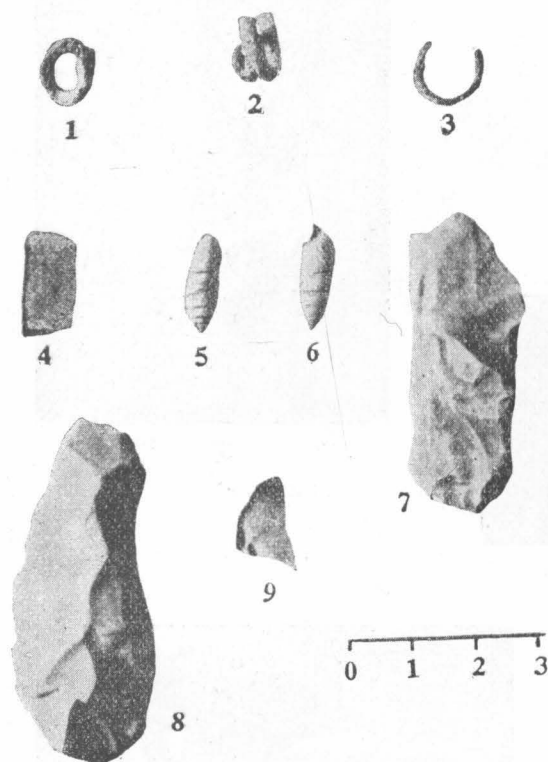


Fig. 15. — 1—3, inele de buclă (1, de aramă din mormîntul 7, movila 2; 2, de argint din mormîntul 12, aceeași movilă; 3, de aramă din mormîntul 2, movila 1); 4, fragment de foaie de cupru din același mormînt; 5—6, melci (*Jaminia tridens* Mull.), găsiți în movila 2; 7—9, unelte de silex găsite în mormîntul 8 din movila 2.

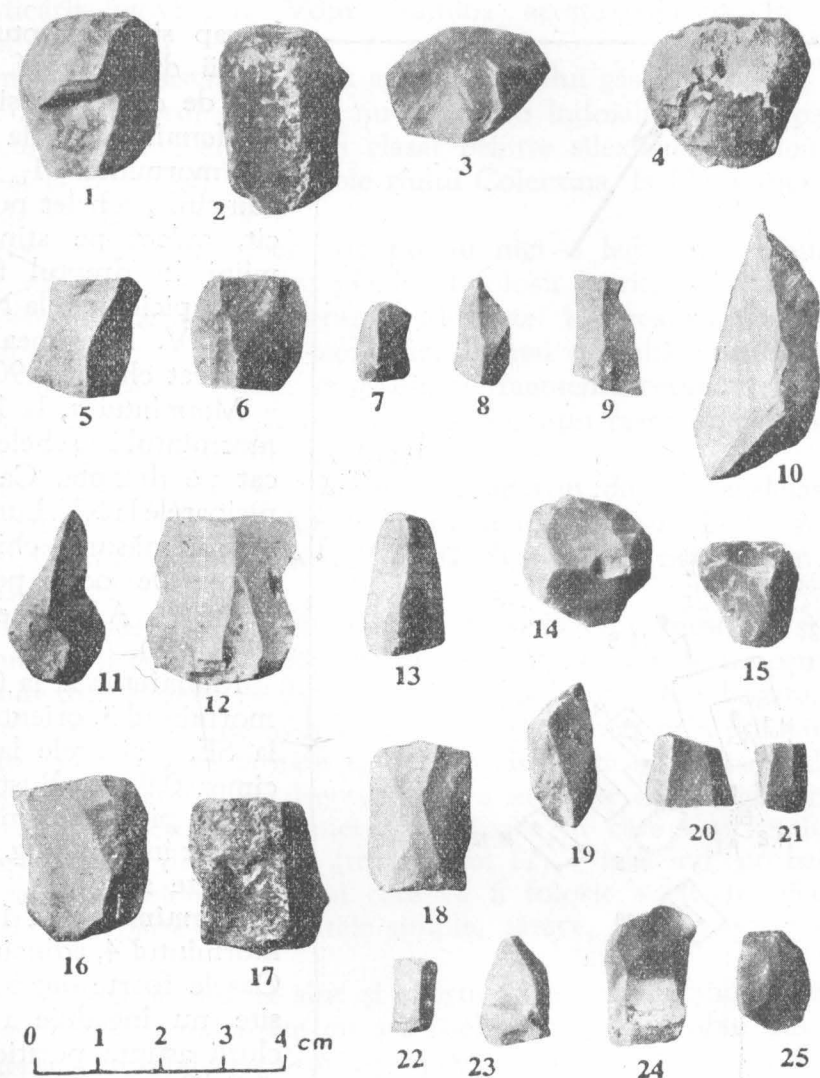
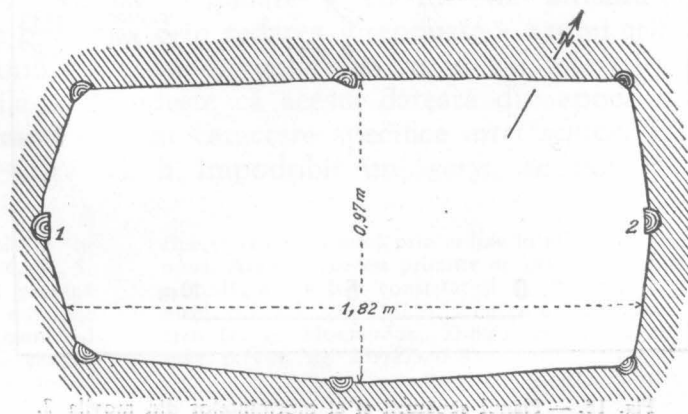


Fig. 16. — Unelte de silex, de caracter microlitic, descoperite în movila 2.

Fig. 17. — Planul gropniței mormintului 12, cu găurile de pari pentru susținerea unui acoperiș « cu două ape » sau polog.



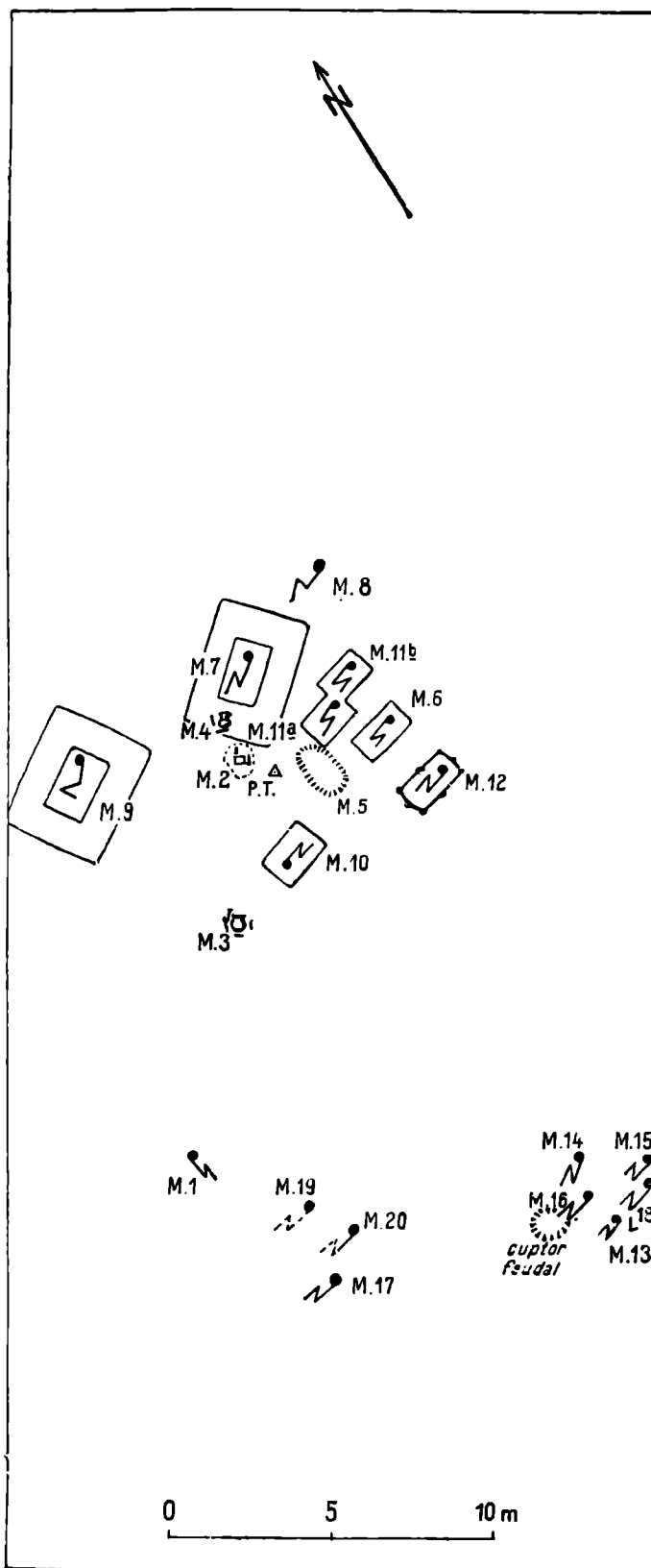


Fig. 18. — Planul săpăturii și al mormintelor din movila 2.

la cap și în dreptul degetelor mâinii drepte praf de chirpici ars, de culoare roșie.

Mormîntul 2, la 2,40 m S de mormîntul 1, la 0,95 m adîncime, schelet puternic chir-cit, culcat pe stînga, ambele mîini în dreptul feței; capul la SE, picioarele la NV. Privirea la VSV. Lungimea scheletului măsurat chir-cit 0,90 m.

Mormîntul 3, la 1,20 m S de mormîntul 2; schelet chir-cit culcat pe dreapta. Capul la SE, picioarele la NV. Lungimea scheletului măsurat chir-cit 0,85 m. Urme de ocră pe craniu și femure. Adîncimea 1,25 m (fig. 14/5).

Mormîntul 4, la 0,75 m S de mormîntul 3, orientarea capului la SE, picioarele la NV, adîncimea 0,95 m. Bustul culcat pe spate, picioarele într-o poziție mai rar întîlnită (fig. 14/6), urme de pete azurii.

Mormîntul 5, la 1,05 m S de mormîntul 4, adîncimea 0,50 m. Oasele foarte degradate și răvășite nu îngăduie a trage concluzii asupra poziției și orientării. Pe oase, pete azurii de pe urma ocrului.

S-au mai găsit urmele unui mormînt al cărui schelet era distrus.

În movila nr. 3 ca și în movilele nr. 1—2, am găsit cîteva silexuri de caracter microlitic, care nu au legătură cu mormintele.

★

Așa cum s-a văzut mai sus, în necropolele tumulare de la Gurbănești s-au găsit foarte puține obiecte, unele au fost descoperite în morminte, altele provin din pămîntul adus cu

prilejul ridicării movilelor. Vom examina aceste obiecte în ordinea lor cronologică.

Nu vom putea insista mai mult asupra silexului găsit în loessul de sub baza movilei nr. 2. Caracterul său tipic nu lasă vreo îndoială asupra apartenenței lui la paleoliticul mijlociu; el poate fi clasat printre silexurile *levalloisiene*, cultură identificată și la București pe terasele râului Colentina, la Plumbuita și în capătul străzii « Zidurile dintre vii »¹.

Silexurile de caracter microlitic nu au nici o legătură cu înmormintările, ele au fost aduse aici o dată cu pământul folosit la ridicarea tumulului. Astfel de silexuri sînt numeroase pe terasele Mostiștei în preajma Gurbăneștilor. Ele nu par a aparține unui stadiu mezolitic, ci mai degrabă unei culturi neolitice mai vechi. Faptul că în tumuli se găsesc și fragmente ceramice ale unei culturi materiale încă neprecizate — dintre care unele conțin resturi de pleavă — întăresc ipoteza că ar putea fi atribuite neoliticului.

Mormintele cu ocră roșu din movile aparțin desigur aceleiași culturi de stepă și de silvo-stepă, răspîndite pe o mare întindere în Dobrogea, Moldova, Muntenia și Oltenia, cultură avînd, după cît se pare, originea în regiunile de stepă din U.R.S.S.

Ritul funerar arată destul de limpede că și la Gurbănești ca și în Uniunea Sovietică purtătorii acestei culturi, a înmormintărilor cu ocră roșu din movile, făceau anumite diferențieri: pe de o parte morminte întrucîtva bogate, prin amenajarea camerelor și acoperămintelor cu lemn, uneori chiar prin pologuri sau baldachine, țesute sau împletite la care se adaugă cîteodată și podoabe de aramă sau argint, cît și prin prezența în dreptul gurii a urmelor de lut galben, de cenușă și cărbune sub aspectul unei mici grămețioare în care s-au găsit într-un caz semințe carbonizate de cîneapă (mormîntul 12) — indicînd probabil o fumi-gație, o ofrandă adusă răposatului care va fi folosit acest stupefiant în timpul vieții²; pe de altă parte, mormintele simple, sărace, fără inventar și fără capace de lemn.

Demne de luat în seamă sînt și mormintele comunicînd între ele; acestea ar putea eventual fi paralelizate cu așa-zisele morminte duble din aria aceleiași culturi materiale sau a altor culturi apropiate ca timp.

În etajul superior al movilei nr. 2 de la Gurbănești s-au descoperit (în mormintele nr. 3—4) și două vase de lut ornamentate prin întipărirea unei sfiori împletite (fig. 8/1—2). Ele sînt tipice culturii materiale a ceramicii ornamentate cu sfoara (*Schnurkeramik*). Datele stratigrafice confirmă și aici observațiile făcute în alte părți, bunăoară în U.R.S.S., unde aceste apariții sînt obișnuite într-un stadiu mai tîrziu al culturii înmormintărilor cu ocră roșu în movile.

Vîrfurile de săgeți de bronz cu trei aripioare și cu tub de înmănușare (fig. 5/5—10) ca și placa de aur împodobită prin redarea « repoussé » a unui grifon înaripat și a unui cerb, împreună cu restul inventarului ce ni s-a mai păstrat găsit în mormîntul 2 din movila 2 dovedește că acesta datează din epoca mai veche a fierului și trădează în mod evident caractere specifice *artei scitice*. Prin cerbul redat pe placa de aur, care va fi împodobit un *goryt*, se pot face,

¹ Dinu V. Rosetti, *Descoperiri paleolitice în preajma Bucureștilor* în PMMB, 1, 1934, p. 6, fig. 1.

² Nu ar fi exclus ca acest lut galben să provină de la un fel de cuptoare miniaturi așa-numitele « cuptoare-pipă », avînd două orificii comunicînd între ele. Fumătorul culcat pe pîntece, sau chirchit, aspiră printr-o țevă (de soc sau trestie) fumul

cînepei ce se consumă prin ardere în pilnia orificiului opus. Acest procedeu primitiv se practică în Africa australă, dar a fost constatat și la populații cu un nivel cultural mai ridicat, bunăoară la tadjici, în Iran (v. G. Montaudon, *Traité d'Ethnologie culturelle*, p. 286, fig. 289/57).

în mare, paralelizări stilistice cu plăcile de aur de la Soloha¹, Babikurgan și Ak-Mečet².

Prezența unor elemente de artă scită în regiunea noastră este explicabilă, ținând seamă de faptul că și în vestul țării cât și în movilele de la Ploești-Triaș³ au fost descoperite astfel de resturi. În privința plăcii de aur de la Gurbănești, nu cunosc analogii înfățișând cerbul împreună cu grifonul. A. A. Jessen⁴, sprijinindu-se pe analizele stilistice făcute de Artamonov cu privire la figura unui cerb și a unei a doua figuri pictate pe vasul din Stanița Kostromskaia, vede în figura a doua un grifon înaripat, iar în întreaga compoziție o scenă de luptă între ani-

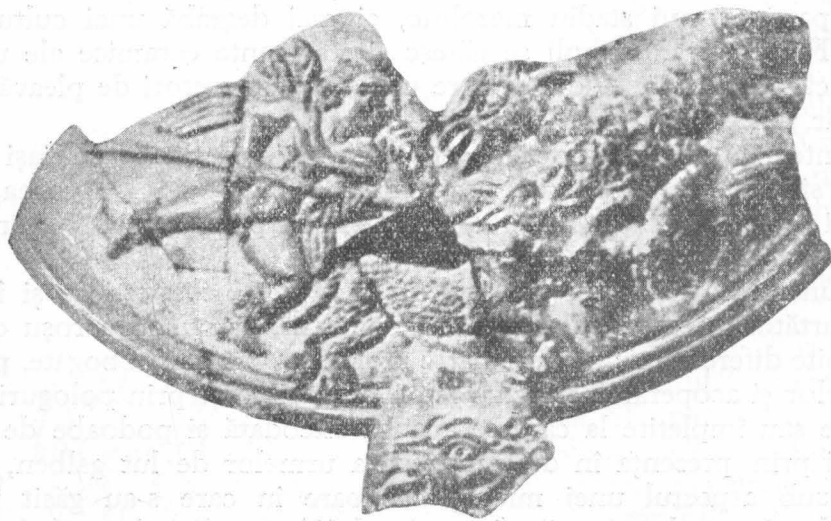


Fig. 19. — Fragment dintr-un vas găsit la Tyras, reprezentând o scenă de vânătoare.

male: atacarea cerbului de către grifon. Învățăatul sovietic susține că grifonul nu este în general cunoscut în monumentele scitice într-o astfel de tratare.

Pe placa de aur de la Gurbănești, atât grifonul înaripat cât și cerbul redat culcat își întorc spatele. În felul acesta cele două figuri nu au un raport oarecare de acțiune directă una față de alta; deși redată împreună ele sînt de sine stătătoare.

Se pune întrebarea cărui grup etnic și cărui veac ar putea aparține acest inventar funerar?

În lipsa unor « așezări scitice » în întreaga regiune ar fi tentant să atribuim inventarul funerar unei culturi autohtone de la sfîrșitul epocii mai vechi a fierului, cum ar fi bunăoară faza mai nouă a culturii materiale de tip Bordei-Herăstrău, în cuprinsul căreia s-a găsit și ceramică grecească databilă în veacul IV î.e.n.⁵,

¹ Soloha, pentru datarea în sec. IV î.e.n.; cf. K. Schefold, *Der skythische Tierstil in Südrussland*, ESA, XII, 1934, p. 1—78; pot folosi și rămășițele unei platoșe de fier (fig. 5/12) din același inventar funerar. Analogii în morminte scitice din sec. IV—III î.e.n. (Plattenpanzer) cf. Greta Ardwisson, *Armour of the Vendel Period*, ActaArch. X, 1939, p. 51, fig. 16, 18; pe statueta de piatră (baba) de la Krasnodar, A. A. Miller, *Новый источник к изучению связи Скифии с Кавказом*, în IRAIMK, IV, 1925, p. 97—114.

² Ebert, RL, XIII, pl. 32 B/a; Schefold, *op. cit.*, fig. 38/43.

³ I. Nestor, *Raport asupra cercetărilor și săpătu-*

rilor de salvare făcute la Ploești-Triaș și Brazi, 1942, p. 29—31 în *Raport asupra activității științifice a Muzeului național de antichități în anii 1942—1943*. *Macheta repertoriului arheologic al localităților de pe teritoriul R.P.R.*, 1952, p. 132—133.

⁴ A. A. Jessen, *К хронологии « Больших кубанских курганов »*, în SA, XII, 1950, p. 157—200.

⁵ În faza tîrzie a culturii materiale de tip Bordei-Herăstrău s-au găsit, în două cazuri, fragmente de ceramică grecească în stilul figurilor roșii, databile în sec. IV î.e.n., la lacul Tei și Fundeni (București); astfel de ceramică a fost identificată și în movila funerară traco-scitică de la Agighiol.

cultură răspândită și în această regiune, de-a lungul teraselor riurilor cât și pe malul stîng al Dunării. Dar chiar în acest caz obiectele din movila de la Gurbănești nu ar trebui privite ca produse locale, ci ca provenind dintr-un atelier situat pe țărmul Mării Negre. Placa de aur (conținând un procentaj însemnat de argint, care îi dă aspectul de electron) nu are nimic comun din punct de vedere stilistic cu orfevrăria întrucîtva contemporană, descoperită pe teritoriul patriei noastre și al cărui stil se încadrează în grupul așa-zis traco-greco-scitic ¹.

Pe de altă parte, populația indigenă și-ar fi îngropat mortul într-o necropolă a ei sau într-un tumul ce l-ar fi ridicat în mod special în legătură cu această înhumare și nu ar fi folosit în acest scop vîrfurile unei movile ridicate de alții într-o vreme mult mai îndepărtată. Acest fapt sprijină ipoteza că inventarul funerar a aparținut unui războinic străin, înmormîntat ad-hoc de ai săi; neavînd timp să ridice o movilă nouă, l-au îngropat în grabă într-o movilă veche, respectînd totodată ritul lor funerar.

În lipsa altor elemente de date, bazîndu-mă pe forma vîrfurilor de săgeți, ca și pe stilul plăcii, cred a nu greși atribuind inventarul acestui mormînt secolului IV î.e.n. ². Fără a face o afirmație categorică, cred că problema rămîne încă deschisă pînă ce va putea fi lămurită prin alte descoperiri mai concludente.

★

Revenind la cultura mormintelor cu ocră roșu din movile, se cuvine să trecem în revistă cîteva fapte în legătură cu această cultură în U.R.S.S. și la noi.

În privința mormintelor *duble* s-a arătat recent, în U.R.S.S., că ele dovedesc începuturile raporturilor patriarhale, care se opun relațiilor vechi matriarhale ³. Astfel de morminte găsim, în Moldova la Stoicani ⁴, și în Muntenia la Ploești-Triaș ⁵ unde aparțin unei vremi mai noi, față de mormintele de la Gurbănești.

În ceea ce privește relațiile strînse dintre stepa noastră, Caucazul de nord, Asia anterioară și lumea egeică, în vremea culturii mormintelor cu ocră roșu, acestea rămîn indiscutabile ⁶. Asupra influențelor exercitate de această cultură în mediul vechi autohton al populațiilor noastre de la sfîrșitul neoliticului și începutul bronzului ne vom referi mai jos.

După A. A. Jessen ⁷, « bogăția din morminte e datorită depunerii în mormînt a numeroase obiecte de podoabă personală, de obiecte cu sens ritual (în speță semințele de cîneapă pentru fumigație, din mormîntul 12, movila 2; nota noastră) și de unelte de muncă de folosire personală, individuală, cu un procent

¹ Bunăoară inventarul funerar publicat de dr. Gh. Severeanu, în BSNR, XXIII, 1928, p. 12—14, coiful de aur de la Poiana (r. Ploești), cit și inventarul din movila de la Agighiol, I. Andrieșescu, RPN, 1937, pl. VII—X și XIII—XVI. Probabil produsele unor meșteri ce au preluat subiecte din mitologia orientală redînd însă și elemente ornamentale, caracteristice lumii grecești și hellenistice, lucrate poate în atelierele din cetățile sclavagiste de pe litoralul Mării Negre. În sprijinul legăturilor dintre răsărit și unele culturi autohtone ale epocii mai vechi a fierului, de pe teritoriul nostru stau și unele arme (akinakes) ca și podoabe de aspect oriental, descoperite, recent bunăoară la Birsești și Ferigele în zona subcarpatică. *Materiale*, V, p. 359, fig. 6; p. 367, fig. 5.

² Găsim unele analogii stilistice în modul cum e redat capul grifonului, de pe placa de aur de la Gurbănești și capul asemănător al unui animal de pe un lagynos de lut, descoperit la Tyras (fig. 19) redînd

o scenă de vînătoare, care după stil ar putea aparține sec. IV î.e.n.

³ A. A. Jessen, *op. cit.*, S. V. Kisseleff, B. И. Рандоникас, *История первобытного общества* (recenzie), KS, 28, 1949, p. 121 și urm.

⁴ La Stoicani, în *Materiale*, I, 1953, p. 120, fig. 59, mormîntul 7, nu putem fi siguri că ne aflăm în fața acestui rit funerar.

⁵ I. Nestor, *op. cit.* și *Macheta repertoriului arheologic...*, p. 132—133, menționează un mormînt conținînd două schelete, al unui bărbat și al unei femei, în poziție chircită și îmbrățișată, iar în movila nr. 2 (p. 135) două morminte duble, în gropi acoperite cu birne dispuse transversal.

⁶ A. M. Tallgren, *Études sur le Caucase du nord*, în ESA, IV, p. 22—40. A. A. Jessen, К вопросу о древних связях северного Кавказа с Западом, KS, XLVI, 1952, p. 48—53.

⁷ A. A. Jessen, К хронологии «Больших кубанских курганов», în SA, XII, 1950, p. 195.

relativ mic de arme ». « Toate acestea, spune Jessen, ne permit să vedem în grupul Cuban timpuriu o cultură caracterizată prin *producția încă complet colectivă*, când diferențierea mormintelor bogate este, probabil, determinată nu atât de puterea economică a celui înmormântat prin proprietatea lui familială sau personală, ci mai curînd prin rolul său social în cadrul colectivului gentilic ».

În mod asemănător și în cultura mormintelor cu ocră roșu de la Gurbănești nu s-au găsit arme, iar uneltele de uz personal sînt foarte puține; este exclus ca purtătorii acestei culturi de la Gurbănești să nu fi folosit unelte mari: dovadă birnele groase de lemn provenind din copaci ce trebuiau tăiați și apoi prelucrați. Lipsa acestor unelte nu poate fi pusă în seama întîmplării; deci ele nu erau bunuri private, putînd figura într-un inventar funerar, ci mai degrabă bunuri colective folosite în munca comună.

Prezența acestei culturi în regiunile noastre de stepă și de silvostepă, ar putea fi explicată prin suprapopularea regiunilor de la nordul Mării Negre și din Cuban, «unde creșterea vitelor ajunsese la un moment dat la un nivel relativ înalt, care a creat posibilitățile pentru acumularea prisosurilor de producție ». Suprapopulația va fi determinat extinderea terenurilor de pășune și vînătoare — folosite în comun, în cadrul producției colective și expansiunea spre apus. Pătrunderea în valea Dunării va fi fost ușurată și de faptul că stepa noastră, atrăgea păstorie nord-pontică. Aceștia au găsit aici, pe lîngă un climat și aspect geografic, condiții de trai asemănătoare meleagurilor de pe care au pornit.

Odată pătrunși în stepa noastră, purtătorii culturii mormintelor cu ocră vor fi avut relații pașnice cu autohtonii. Posibilitățile de schimburi intertribale erau numeroase și favorabile atât populației neo- și eneolitice locale, ce se îndeletnicea și cu agricultura primitivă, cît și triburilor a căror bază economică era de caracter nomado-păstoresc.

Nu este exclus ca în timpul întrepătrunderii culturii mormintelor cu ocră roșu să se fi introdus în aria culturii autohtone din Valea Dunării cunoștințe mai ample în privința metalurgiei cuprului. Datorită relațiilor pașnice dintre noii veniți și localnici se vor fi țesut, prin schimburi intertribale, firele ce leagă Caucazul de nord cu apusul și vice-versa. Aceasta ar explica și prezența unor elemente «dunărene» în regiunea stepelor pontice¹.

Conviețuirea pașnică dintre culturile locale și triburile nomado-păstorești nu exclude posibilitatea ca acestea din urmă să fi făcut pe alocuri incursiuni de pradă, mai ales în timpul fazei finale a culturii de tip Gumelnița.

Ar trebui să ne dea de gîndit și faptul că așezările culturilor materiale de tip Gumelnița și Cucuteni—Ariuşd sînt în cea mai mare parte mistuite de incendii, așezări peste care s-au suprapus uneori, culturi mai noi (Glina III- Schneckenberg și Coțofeni, dar nu cultura înmormîntărilor cu ocră roșu).

Cultura materială de tip Gumelnița trebuie considerată la sfîrșitul eneoliticului, ca una din culturile foarte bogate în bunuri materiale. E îndeajuns să fac mențiunea că în așezarea eponimă de la Gumelnița în cadrul unui material ceramic extrem de bogat, lucrat într-o tehnică superioară, cu numeroase obiecte de cult printre care și figurine antropo- și zoomorfe — s-a constatat prezența

¹ Aceste legături sînt admise și de A. A. Jessen, *К вопросу о древних связях северного Кавказа с Западом* în KS, XLVI, 1952, p. 48—53, deși le consideră «în parte pe deplin explicabile ca rezultat al dezvoltării paralele a culturilor locale în condiții naturale, sociale și istorice identice ». De această problemă s-au ocupat mulți cercetători printre care, mai recent,

Marija Gimbutas, *The Prehistory of Eastern Europe*, I, BSPR, 20, 1956, p. 89. Autoarea menționează legăturile dintre Caucaz și culturile Vučedol, Mondsee și Laibach la începutul sec. XVIII î.e.n., pe care le explică prin contactul dintre Europa centrală și regiunile pontice.

unui mare centru de prelucrare (ateliere) a uneltelor de silex, cu depozitări de materie primă și produse finisate, cum ne arată numeroasele « pachete » de lame, găsite *in situ*, strânse mai multe laolaltă și provenind în mod indubitabil din același nucleu, ca și altele, alcătuite din mai multe undrele de os, toate noi, nefolosite, alcătuiind mai multe loturi, după mărime. De asemenea semnificativ e și faptul că aici s-au descoperit multe obiecte de aur (șapte) în raport cu terenul restrâns supus cercetărilor arheologice, iar la Vidra (altă așezare mai mică, dar tot atât de bogată) două podoabe de aur. Această bună stare va fi contribuit și ea să-i atragă pe cei dornici de pradă.

Bineînțeles nu toate așezările culturii de tip Gumelnița au beneficiat de această « bună stare ». Bunăoară în cele de la Budești, Sărulești, Pislari, Măgura-Jilavei și altele, din regiunea București, se constată o viață mai modestă, mai simplă. În acestea din urmă se remarcă totodată și penuria obiectelor de cult și a manifestărilor în legătură cu arta plastică. E momentul în care apar, nu prea depărtat de stadiul final al culturilor noastre eneolitice, figurinele antropomorfe masculine, de lut ars, ce par a întruchipa începuturile raporturilor patriarhale¹.

La un moment dat se poate constata, în privința așezărilor culturii Gumelnița, o înaintare prin cîmpie spre dealuri. Această mișcare e datorită supra-populării așezărilor devenite neîncăpătoare — cum sînt *tell*-urile, la originea lor mici insule de loess sau martori de eroziune, uneori în capătul unei terase asemănătoare unor peninsule, din zonele inundabile. Această mișcare, la care va fi contribuit și intensificarea păstoritului, a provocat și în sînul culturilor noastre o separațiune de populația sedentară. Aceste triburi păstorești, pe care le postulez, vor fi luat ființă datorită noilor condiții economice. Acest proces de transformare a fost desigur facilitat prin experiențele dobîndite prin atingerea cu triburile păstorești originare din răsărit.

Ca o dovadă a expansiunii treptate, a unora din triburile culturii de tip Gumelnița, stă faptul că în fazele mai recente ale acestei culturi locuirea nu se mărginește numai la vechiul sistem de așezare (insule și peninsule în mlaștini), ea se extinde pe boturi de deal², uneori pe terasele riurilor³ pătrunzînd chiar la poalele Carpaților, cum s-a putut constata recent⁴; toate aceste așezări indicînd o vremelnică locuire.

Noua îndeletnicire a unei părți din triburile noastre gumelnițene va fi produs, cum era și firesc, fricțiuni între acestea și triburile păstorești de origine răsăriteană. Cei din urmă vor fi fost nevoiți, la un moment dat, să cedeze celor dintîi, o parte din zonele de pășune și vînat, retrăgîndu-se treptat, sub presiunea crescîndă a triburilor păstorești locale, în regiunile subcarpatice; acolo va fi avut poate loc amestecul și asimilarea lor, care a dat naștere altor culturi. Această ipoteză nu exclude posibilitatea ca o parte să fi supraviețuit acestor prefaceri, adaptînd formele culturale noi, fără a renunța însă la vechile lor rituri. În această privință e elocvent un mormînt cu ocră roșu dintr-o movilă dela Ploești-Triaș conținînd în inventarul funerar și vase aparținînd fazei I A a culturii de tip Monteoru⁵.

¹ Vidra și Măgura-Jilavei; Dinu V. Rosetti, *Săpăturile de la Vidra* în *PMMB*, 1, 1934, p. 27, 42—43, fig. 47; idem, *Steinzeitliche Plastik aus einem Wohnhügel bei Bukarest*, în *JPEK*, 12, 1938, p. 44, pl. 19/6—7 și pl. 29/9. O figurină similară a fost descoperită pe dealul Balaurlui de la Băiești—Aldeni (inedită); Gheorghe Ștefan, comunicare personală.

² În reg. București, la Măgura-Jilavei, Dudești etc.

³ Tîrșorul Vechi (r. Ploești).

⁴ Retevoești, r. Curtea de Argeș; pe locul numit Poiana Tîrgului s-a constatat prezența unui stadiu asemănător celui de tip Sălcuța suprapus de un strat conținînd elemente caracteristice culturii de tip Coțofeni; v. Dorin Popescu și D. V. Rosetti, *Săpăturile arheologice de la Retevoești*, 1957, în *Materiale*, VI, 1959, p. 703.

⁵ I. Nestor, *op. cit.* De notat că aceste vase aparțin unei faze mai înaintate a culturii Monteoru.

Procesul de transformare a culturii înmormântărilor cu ocră, a avut loc într-un moment în care purtătorii acestei culturi nu mai aveau legături cu triburile înrudite de pe meleagurile lor de baștină, stepele nord-pontice. E foarte probabil că această ocluzie s-a produs în partea estică a cîmpiei noastre. În orice caz marele proces de transformare privind de data aceasta culturile noastre autohtone, la începutul epocii bronzului, a barat posibilitățile de flux și reflux între purtătorii culturii înmormântărilor cu ocră de la răsărit și apus. Astfel nici noi veniți nu s-au mai înapoiat, nici alte triburi de păstori și războinici nu au mai pătruns pe teritoriile pe care aveau loc aceste prefaceri. Aceste afirmații se sprijină și pe faptul că la noi nu s-au găsit « morminte de tip catacombe » și nici « morminte căptușite cu lemn », care aparțin fazelor mai târzii ale înmormântărilor cu ocră roșu în movile. La noi s-au descoperit, în aceste movile, morminte cu capace din birne de lemn sau simple inhumațiuni în poziție chircită, mai arareori schelete *culcate pe spate*, ritual puțin cunoscut în aria culturilor noastre neo-eneolitice și din epoca bronzului (observat în unele cazuri în necropola de la Monteoru, cum ne comunică prof. I. Nestor), dar, în schimb, practicat în răsărit din neolitic, concomitent cu poziția chircită și la populația mormintelor cu ocră. Mormintele în gropi, cu capace din birne de lemn aparțin fazei mai vechi a înmormântărilor și corespund tipului denumit de Artamonov *yamy*, iar de M. Gimbutas¹ *Pit* și *Hut-grave*, și sînt datate de ultima cercetătoare amintită între anii 2000-1700 î.e.n. Cum am mai spus, întreruperea relațiilor între est și vest poate fi explicată ca o urmare a procesului de transformare a populației locale, cînd s-au înjghebat noi culturi materiale, ocupînd teritoriul în care n-au mai putut pătrunde purtătorii culturii înmormântărilor cu ocră roșu din movile. Acest moment este înregistrat cronologic la Gurbănești, în etajul superior al movilei 2, prin mormintele 3—4, în care s-au găsit vase de tip șnur-ceramic (fig. 8/1—2), indicînd acolo termenul final al acestei culturi. Vasele corespund tipologic cu ceramica întrucîtva similară aparținînd grupei Gatnoie, datată de Tatiana Passek între 1750—1500 î.e.n.² La această dată teritoriul nostru era ocupat de faza finală a culturii Glina III-Schneckenberg în Ardeal, Oltenia și Muntenia; mai apoi de culturile Gîrla Mare și Verbicioara III, în vest; Tei—București, în Ardeal (în Țara Bîrsei, cam pe locurile ocupate mai înainte de cultura Glina III-Schneckenberg) și centrul Munteniei (în Ardeal și de cultura Wietenberg); și Monteoru, în estul și nord-estul Munteniei, cît și în sudul și centrul Moldovei. În ultima vreme s-a descoperit în Dobrogea, la Cernavoda, o întinsă așezare aparținînd unei culturi care cunoaște ceramica ornamentată cu șnurul și ritul înmormântărilor cu ocră roșu, în perioada de trecere de la neolitic la epoca de bronz (Materiale, VI, p. 95—106).

În privința mormintelor cu ocră din movilele de la Ploești-Triaș, acestea trebuie considerate ca ulterioare celor din movilele de la Gurbănești; acolo s-a constatat, cum am mai spus, și prezența unui mormînt cu inventar ceramic corespunzător fazei IA de la Monteoru. Acesta e important pentru stabilirea supraviețuirii sporadice a ritului înmormîntării cu ocră roșu într-o vreme atît de tîrzie, cum ne arată ceramica, care aparține unei faze mai noi a culturii Monteoru. Pe de altă parte, în Oltenia, la Grindul Braniște de la Cîrna³, s-a descoperit, tot într-o movilă, o înmormîntare într-o poziție chircită, cu ocră roșu, conținînd

¹ M. Gimbutas, *op. cit.*, p. 73, 85.

² T. S. Passek, *К вопросу о среднечереповской культуре*, KS, XVI, 1947, p. 34—51, p. 36, fig. 10/6;

O. F. Lagodovska, *Памятки устьевского туну*, Archaeologia, VIII, 1953, p. 102, fig. 3.

³ Măgura Fircani. Gh. Bichir, *Un mormînt cu ocră la Cîrna*, în SCIV, 1—2, 1958, p. 101—112.

un inventar funerar tip Coțofeni. Aceste două descoperiri făcute în movile nu aparțin culturii propriu-zise a înmormintărilor cu ocră roșu din movile, cu care nu trebuie confundate; ele sprijină ipoteza emisă mai sus, în privința supraviețuirii parțiale a acestor triburi și a contopirii lor cu alte culturi care au preluat de la aceștia ritul presărării cadavrului cu ocră roșu, rit ce nu se observă numai în movile, dar și în morminte plane, bunăoară la Decia Mureșului în Ardeal; deci genetic și prin influențe ¹.

În privința fazei finale a culturilor noastre eneolitice vom reaminti aici și păreri ale altor cercetători. I. Nestor susține că ceramica Cucuteni C vine din răsărit în epoca Cucuteni A—B și este contemporană cu acestea ². Usatovo-Gorodsk, ar fi, după Tatiana S. Passek ³ și I. Nestor, ultima fază a culturii Tripolje-Cucuteni. I. Nestor mai numește această fază (Usatovo-Gorodsk) Cucuteni D.

După alți cercetători, Vladimir Dumitrescu ⁴ și Briusov ⁵, Usatovo-Gorodsk reprezintă o cultură de sine stătătoare. În ce mă privește consider că arheologii menționați nu sînt departe de adevăr, dar privesc acest fenomen din unghiuri diferite. Este clar că pot fi urmărite evoluțiile elementelor Cucuteni B în ceramica pictată de la Usatovo-Gorodsk, dar în același timp elementele răsăritene sînt predominante în această fază sau cultură.

E foarte probabil că situația din Moldova și U.R.S.S., credem noi, s-ar putea repeta și în privința culturii Gumelnița D, pe care o consider ca un produs al fondului local, gumelnițean, pe care s-a grefat, către sfîrșitul existenței ei, elemente de cultură răsăriteană.

Tot I. Nestor propune reanalizarea elementelor clasate sub denumirea de Gumelnița D, pentru a se vedea care dintre ele corespund fenomenului C din Moldova și care celui Cucuteni D. De asemenea susține că elementele Gumelnița D nu ar lipsi din așezările de tip Sălcuța, unde sînt clasate ca aparținînd cînd culturii Glina III, cînd culturii Coțofeni, dar fără îndoială aparțin ceramicii Gumelnița D. În sfîrșit, subliniază importanța elementelor Gumelnița C și D pentru «explicarea genezei culturii Glina III — Schneckenberg, care reprezintă prima etapă a epocii de bronz din Muntenia, Oltenia și Ardealul de SV».

În privința culturii de tip Glina III-Schneckenberg, de care am vorbit mai sus, o consider ca avînd o rădăcină chiar în Gumelnița D, ea fiind o sinteză între aceasta, cultura «trichterbecher» și contribuțiile altor culturi, încă neclare în stadiul actual al cercetărilor ⁶. Nu este însă exclus, o ipoteză pe care o emit, ca geneza culturii Glina III să fi avut loc în regiunea Oltului. De asemenea, ca unul care a făcut săpături la Gumelnița, după săpăturile lui Vladimir Dumitrescu, dezvelind pe alocuri stratul D, pot afirma că această cultură (sau etapă), mai păstrează pe lingă elementele străine, un caracter bandceramic — spre deosebire de Usatovo-Gorodsk. Într-o lucrare, bazată pe observații stratigrafice mai recente făcute la Tangîru ⁷, D. Berciu consideră Gumelnița D drept Gumelnița IV.

M. Petrescu-Dîmbovița postulează că mormintele cu ocră roșu din movilele din valea Dunării ar putea aparține etapei Gumelnița D ⁸. Această ipoteză nu

¹ AISC, 1932, p. 89—101; I. Nestor, *Der Stand der Vorgeschichtsforschung in Rumänien*, în *BerRGK*, 1933, p. 75—76.

² I. Nestor, *Probleme noi în legătură cu neoliticul din RPR*, în *SCIV*, I, 2, 1950, p. 216 și urm.

³ T. Passek, *Периодизация трипольских поселений*, în *MIA*, 10, 1949.

⁴ Vl. Dumitrescu, *Hăbășești*, 1954, p. 531—539.

⁵ A. I. Briusov, *Очерки по истории племен Европейской части СССР в неолитическую эпоху*,

Moscova, 1952, p. 228—260.

⁶ Interesante păreri emise de Hortensia Dumitrescu: Afinități între cultura «Trichterbecher» și cultura «Cucuteni-Tripolje», *SCIV*, VI, 2—4, 1955, p. 914—923.

⁷ D. Berciu, *Raport asupra săpăturilor de la Tangîru*, în *Materiale*, V, 1959, p. 152.

⁸ M. Petrescu-Dîmbovița, *Date noi asupra înmormintărilor cu ocră în Moldova*, în *SCIV*, I, 2, 1950, p. 122.

pare plauzibilă: în așezarea de la Gumelnița, în cuprinsul stratului D, am descoperit un mormînt alcătuit din lespezi de piatră, conținînd un schelet chirchic de copil avînd drept inventar un vas caracteristic etapei D; de asemenea acestei aserțiuni i se opune faptul că în movilele înmormîntărilor cu ocră roșu, din cîmpia noastră nu s-au găsit obiecte caracteristice stadiului D de la Gumelnița (la acestea se adaugă și observația în privința inexistenței, în vecinătatea acestor movile, a unor așezări de tip Gumelnița D).

În ceea ce privește paralelizarea mormintelor cu ocră din tumulii Munteniei cu cele similare din Oltenia, Moldova și Dobrogea, amintim analogiile pe care le prezintă țesăturile sau împletiturile, din mormîntul 7 de la Gurbănești, cu apariții similare, înregistrate într-un tumul din Oltenia (la Giubega), a căror rămășițe au fost ridicate din poziția lor *in situ* spre a fi expuse în Muzeul regional Craiova¹. Acestora li se adaugă descoperirile făcute la Glăvăneștii Vechi și Corlăteni unde s-au găsit resturi de împletituri din materii organice².

De asemenea nu lipsită de semnificație e constatarea făcută în unele movile ale culturii înmormîntărilor cu ocră roșu din aria noastră (Gurbănești—Glăvănești) că acestea nu sînt alcătuite dintr-o singură movilă, ci din mai multe movile mici ridicate, fiecare, deasupra unei inhumațiuni; spațiile rezultînd din alăturarea acestor movile au fost folosite la rîndul lor pentru alte inhumațiuni, deasupra cărora s-au ridicat alte movile pînă ce, în sfîrșit, din conglomeratul de movile mici s-a format o singură movilă mai mare³. Am menționat mai sus o materie albă, văroasă, care aduce cu caolinul (mormîntul 5, movila 2 de la Gurbănești); o putem pune într-o oarecare măsură în legătură cu un mormînt de la Șuletea, în care s-a găsit o materie asemănătoare cu un « nisip alb », cum arată Radu Vulpe⁴, cît și cu apariții similare constatate în morminte nord-pontice. Ne sprijinim și pe buclele de argint și cele de aramă, din morminte (în Moldova la Broșteni, Muntenia la Ploești-Triaj și Gurbănești cît și din mormintele aceleiași culturi, în Oltenia); acestea, neputînd fi folosite ca elemente cronologice, rămîn totuși caracteristice în inventarul funerar al acestei culturi.

M. Petrescu-Dîmbovița afirmă că în Moldova nu s-au găsit vase tipice decorate cu șnurul, dar postulează că astfel de vase ar putea fi găsite și în mormintele cu ocră din Moldova. În ce mă privește am văzut un astfel de vas, lucrat dintr-o pastă foarte friabilă și incomplet arsă, purtînd sub margine un decor alcătuit din mai multe triunghiuri cu vîrfurile în jos, hașurate cu linii oblice, ornament lucrat cu sfoara liberă răsucită în două fire. Acest vas mic ar fi fost descoperit într-o movilă din fostul județ Vaslui și era expus în colecțiile Muzeului din Iași, unde se mai afla înaintea celui de-al doilea război mondial. Dealtminteri, presupunerea lui M. Petrescu-Dîmbovița s-a adevărit prin descoperirea făcută în săpăturile din 1956 la Valea Lupului unde a apărut o astfel de ceramică⁵.

În privința caracterului unitar al culturii înmormîntărilor cu ocră roșu din movile, răspîndită pe un atît de întins teritoriu, cît și a legăturilor dintre stepele pontice și ținuturile noastre, nu putem încheia fără să reamintim prezența așa-ziselor

¹ Săpături C. S. Nicolăescu-Plopșor, 1931, la *Măgura Cerbului* (inedite).

² Împletituri din materii organice și la Valea Lupului. La Glăvăneștii Vechi s-au găsit împletituri (de papură?) dedesubtul cît și deasupra mortului. I. Nestor, *Săpăturile de pe Valea Jijiei, Iași—Botoșani—Dorohoi*, în SCIV, 1951, p. 64. Aceste din urmă descoperiri, cît și prezența «pologurilor» de la Gurbănești ar putea eventual lămurii observațiile

făcute de P. Rau, *Hockergräber der Wolgasteppe*, Pokrowsk, 1928, p. 10.

³ Observație făcută pentru prima oară la Gurbănești. Însemnările stratigrafice ale secțiunilor s-au pierdut în timpul celui de-al doilea război mondial.

⁴ Radu Vulpe, *Șuletea*, în SCIV, I, 1, 1951, p. 222.

⁵ Ulterior, au fost găsite astfel de vase la Valea Lupului, în movila nr. 2, *Materiale*, V, 1959, p. 251—252 fig. 7/1.

«sceptre în formă de capete» reprezentînd un cap de animal sculptat în piatră a cărui interpretare e încă în discuție ¹.

În privința concluziilor de ordin antropologic ce s-ar putea trage prin studiul scheletelor de la Gurbănești, am cerut părerea Profesorului Lebzelter din Viena, cu prilejul trecerii sale prin București. Cunoscutul antropolog austriac, care a studiat scheletele, trebuia să ne comunice concluziile sale; acestea nu ne-au mai parvenit din cauza decesului său. Studiul antropologic asupra scheletelor de la Stoicani și Brăilița ² confirmă în parte datele arheologice, în privința originii din stepele sudice ale Uniunii Sovietice a triburilor înmormîntărilor cu ocră roșu din regiunea noastră de stepă și de silvo-stepă, punînd totodată și o nouă problemă: amestecul triburilor nou venite cu populația noastră autohtonă de la sfîrșitul eneoliticului ³.

În sfîrșit, nu putem decît sublinia că o bună parte a lipsei cunoștințelor noastre se datorește și puținelor date pe care le avem în privința stratului superior din așezarea eponimă de la Gumelnița. Această așezare a fost folosită înainte și după primul război mondial ca loc pentru cultivarea viței de vie, iar acest fapt a împiedicat pe primul cercetător al acestei așezări (Vladimir Dumitrescu) a face cercetări mai întinse ⁴ și a produs, prin lucrările necesare viei, distrugerea în mare parte a stratului superior, respectiv Gumelnița D. Singurele locuri cruțate sînt părțile necultivate, cum ar fi marginile așezării și aleile ei. Acestea trebuie cercetate prin săpături sistematice înainte de completa lor distrugere ⁵. De asemenea pentru o mai bună cunoaștere a problemelor ar trebui extinse cercetările arheologice și în privința culturii înmormîntărilor cu ocră roșu din movilele Bărăganului și Burnasului.

DINU V. ROSETTI

КУРГАННЫЕ ПОГРЕБЕНИЯ В ГУРБЭНЕСТИ

КРАТКОЕ СОДЕРЖАНИЕ

В 1936 г. был заложен шурф в одном кургане, а в 1937—1938 гг. были еще вскрыты три других кургана близ села Гурбэнешти, расположенного в степи у реки Мостишта, в 52 км к востоку от Бухареста. Два больших гурбэнешских кургана состоят из ряда расположенных одна подле другой небольших насыпей с погребением в прямоугольной яме. В яме находилась покрытая бревнами погребальная камера с выступом у входа и выше расположенное переднее

¹ Vl. Dumitrescu, *Cîteva precizări cu privire la sceptrele în formă de capete de cal din R.P.R. și din U.R.S.S.*, în SCIV, VI, 3—4, p. 925—936.

² Olga Necrasov și Maria Christescu, *Contribuție la studiul antropologic al scheletelor din complexul mormintelor cu ocră de la Brăilița*, în SCIV, VIII, 1—4, 1957, p. 81—82.

³ Prof. Lebzelter, după o examinare sumară a scheletelor de la Gurbănești, și-a exprimat părerea că nu toate prezintă din punct de vedere antropologic aceleași trăsături, remarcînd în cîteva cazuri, proporțional destul de reduse, unele trăsături mediteranoide, care coincid observațiilor făcute asupra unor craniuri provenind din așezarea de la Vidra (Gumelnița A I—B) pe care de asemenea le-a prelucrat pentru studiu. M. Gimbutas, *op. cit.*, p. 91, afirmă (în privința culturii mormintelor cu ocră), că acest popor de tip mediteranean, în vădit contrast cu cultura nord-pontică, a venit din sud în teritoriile de la

nordul Mării Negre, prin Caucaz, răspîndindu-se la vest cit și într-o mare parte a Europei. Reamintim că și în chalcoliticul anatolian s-au găsit schelete presărate cu ocră; v. Tahsim Özgüç, *Die Bestattungsbrauche im vorgeschichtlichen Anatolien*, Ankara, 1948. În ce privește aria culturilor noastre nu se pot trage concluzii mai ample decît în urma unor cit mai numeroase studii antropologice ce se impun în cuprinsul acestor culturi materiale.

⁴ Vl. Dumitrescu, *Fouilles de Gumelnița*, în *Dacia*, II, 1925, p. 29—103.

⁵ În anii 1939—1940, datorită faptului că se replanta o parte din vie, am putut întreprinde săpături arheologice ce au îngăduit, pe lângă altele, descoperirea stratului *Gumelnița D*, denumit de mine astfel pentru a se deosebi de faza «Gumelnița C» postulată de I. Nestor, care ulterior a revenit asupra acesteia, considerînd-o drept «D».

помещение, также покрытое бревнами. В одних погребениях бревна положены вдоль ямы, а в других поперек (рис. 4/2, 9—11 и 13). Были найдены и сообщающиеся между собой погребения женщины и ребенка, женщины и мужчины (рис. 2/2—3 и 12/3). Первоначально погребальные камеры и передние помещения не были засыпаны землей.

Промежутки между этими небольшими насыпями были использованы для последующих захоронений, поверх которых насыпалась земля; таким образом, со временем вследствие повторных захоронений образовался один большой курган.

В некоторых случаях можно было установить, что на выступе, поддерживавшем закрывавшие вход в могилу бревна, были следы ткани либо плетенки из органического вещества, натянутых над погребением в виде балдахина (рис. 9 и 10). Инвентарь погребений скуден. В одном из захоронений найдены три кремневых лезвия (рис. 15/7—9), в других — серебряное или бронзовое височное кольцо (рис. 15/1—3). В двух погребениях отмечено наличие небольшой кучки желтой глины, положенной у изголовья на уровне рта вместе с золой и углем; в одном случае обнаружено немного конопляного семени (печь-трубка?). Были найдены и следы ткани из верблюжьей шерсти. В более древних захоронениях керамики не обнаружено. Лишь у верхушки одного из курганов в двух погребениях было найдено по сосуду, украшенному шнуровым орнаментом (рис. 8). В погребениях в склепе голова умершего покоилась на подушке из листьев.

На вершине того же кургана, на глубине 0,90 м, были обнаружены следы более позднего погребения с труположением (конца IV в. до н.э.), содержащего декоративную пластинку из сплава золота и серебра (от горита?); на ней изображены «au heroussé» гриф и олень. Эта пластинка указывает на скифское влияние. Здесь же было найдено и несколько бронзовых наконечников стрел, а также фрагменты других предметов (рис. 5—6). Погребение было разрушено работами по установке тригонометрической вышки.

Курганные погребения в Гурбэнешти принадлежат к большой семье культуры погребений с красной охрой. На территории РНР они встречаются в степной и в лесостепной зонах — в Молдове, Добрудже, Мунтении и Олении. Они принадлежат воинствующим и пастушеским племенам из степей Северного Причерноморья. По-видимому, эти племена долго поддерживали мирные сношения и вели обмен с носителями местных культур конца неолита. Этим объясняется происхождение восточных изделий, встречающихся в сфере распространения наших культур, а также происхождение изделий этих последних культур, которые находятся в степях Северного Причерноморья и на Кубани.

В начале бронзового века культурный обмен между востоком и нашими территориями в известный момент прекратился вследствие больших преобразований, происшедших и в местных культурах. В них принимали участие и пришельцы; преобразования отразились и на последних. Они больше не возвратились в свои родные края, а другие пастушеские и воинствующие племена больше не проникали с востока на нашу территорию. Некоторые из находившихся здесь племен культуры погребений с охрой смешались с местным населением, другие устояли, сохранив частично погребальные обряды; однако они восприняли новые формы жизни и постепенно усвоили новые материальные культуры.

Знаменательно, что позднейшие захоронения в Гурбэнешти связаны с глиняными сосудами, украшенными шнуровым орнаментом. При датировании их необходимо учитывать, что на румынской территории не было найдено ни катакомбных, ни срубных погребений. Они принадлежат более поздней фазе культуры курганных погребений с красной охрой.

ОБЪЯСНЕНИЕ РИСУНКОВ

Рис. 1. — Гурбэнешти. План расположения раскопанных курганов.

Рис. 2. — 1, курган 1 во время раскопок (вид с юго-востока); 2, погребение 1а; 3, погребение 1б в том же кургане.

Рис. 3. — Погребение 2 из кургана 1.

Рис. 4. — 1, погребение 4 из кургана 1; 2, то же погребение; переднее помещение и погребальная камера с выступом для поддержки бревен; 3, курган 2 во время раскопок; 4, погребение 1 из кургана 2.

Рис. 5. — Погребальный инвентарь из кургана 2, погребения 2; 1, 4, фрагменты бронзовой пластины; 2, серебряная пуговица (феодалный период?); 3, фрагменты серебряного предмета; 5—10, бронзовые наконечники стрел; 11, декоративная золотая пластинка; 12, фрагмент доспехов из железных полосок (масштаб относится к №№ 1—11).

Рис. 6. — Декоративная золотая пластинка (рисунок по фотографии; см. рис. 5/11).

Рис. 7. — Украшение из серебряной проволоки. Курган 2, погребение 2.

Рис. 8. — Курган 2. Глиняные сосуды с шнуровым орнаментом. 1, из погребения 3; 2, из погребения 4.

Рис. 9. — Переднее помещение и погребальная камера погребения 7 из кургана 2. На первом выступе, в конце отпечатанные следы полога; ниже, в профиле и в плане, второй выступ для поддержки бревен, покрывающих склеп.

Рис. 10. — 1, погребение 7 из кургана 2. Выступ переднего помещения с отпечатком плетения, натянутого над этим помещением; выбоины от положенных вдоль ямы бревен; 2—3, западный и восточный концы плетеного полога.

Рис. 11. — Схема постройки погребения 7 в кургане 2.

Рис. 12. — Курган 2. 1, погребение 8; 2, погребение 9 (выступ с остатками бревен, покрывавших погребальную камеру); 3, сообщающиеся могилы 11a—11b.

Рис. 13. — Схема постройки погребения 9 из кургана 2.

Рис. 14. — Курган 2. 1, погребение 6; 2, переднее помещение погребения 9; 3, погребение 13; 4, погребение 18. Курган 3. 5, погребение 3; 6, погребение 4.

Рис. 15. — 1—3, височные кольца (1, медное из погребения 7 в кургане 2; 2, серебряное из погребения 12 в том же кургане; 3, медное из погребения 2 в кургане 1); 4, кусок медного листа из того же погребения; 5—6, улитки (*Jamnia tridens* Mull.), найденные в кургане 2; 7—9, кремневые орудия из погребения 8 в кургане 2.

Рис. 16. — Кремневые орудия микролитического типа из кургана 2.

Рис. 17. — План склепа погребения 12 с ямками от кольев, поддерживавших двускатную крышу либо полог.

Рис. 18. — План раскопки и погребений в кургане 2.

Рис. 19. — Фрагменты найденного в Тире лагиноса с изображением охотничьей сцены.

LES TUMULUS FUNÉRAIRES DE GURBĂNEȘTI

RÉSUMÉ

Des sondages furent pratiqués en 1936 dans un tumulus et des fouilles archéologiques furent entreprises en 1937—1938, dans trois autres tumulus, situés dans le voisinage du village de Gurbănești, qui se dresse dans la plaine, près du petit cours d'eau de Mostiștea, à 52 km environ à l'Est de Bucarest. L'examen de deux de ces tertres a permis d'établir que les tumulus de Gurbănești étaient formés d'un complexe de tertres plus petits, disposés les uns à côté des autres et renfermant chacun une tombe à fosse rectangulaire, située sous le niveau du sol. La fosse se compose en général de la chambre funéraire, dont le bord est pourvu d'une sorte d'encadrement pratiqué dans le sol, sur lequel se trouve un couvercle fait de poutres de bois, et un peu plus haut, une antichambre que clôt également un couvercle du même genre. Les poutres de bois sont ordinairement disposées, selon la chambre qu'elles ferment, soit dans le sens de la longueur soit dans celui de la largeur (fig. 4/2, fig. 9—11 et fig. 13). On a trouvé aussi des tombes qui communiquent entre elles et renferment une femme et un enfant, une femme et un homme (fig. 2/2—3 et fig. 12/3). Initialement, les chambres et les antichambres n'étaient pas comblées de terre.

L'espace libre entre ces petits tumulus servait à des inhumations ultérieures, que l'on recouvrait de terre, de sorte qu'à la longue, à cause des enterrements répétés, il se formait un seul grand tumulus.

On a pu constater, dans certains cas, sur l'encadrement déjà mentionné et soutenant les poutres qui fermaient l'ouverture de la tombe, des traces de tissus ou de treillis en matière organique, qui avaient été étendus au-dessus de la tombe à l'instar d'un baldaquin (fig. 9 et 10). Le mobilier archéologique des tombes est pauvre. On a trouvé dans l'une d'elles trois lames de silex (fig. 15/7—9), dans d'autres, une boucle d'argent ou de cuivre (fig. 15/1—3). Dans deux cas, la tombe contenait, devant le crâne et à hauteur de la bouche, un petit tas d'argile jaune, de cendre et de charbon, et dans un cas, aussi quelques graines de chanvre (four? pipe?). On y a également trouvé des vestiges d'un tissu en poil de chameau. Il n'y avait pas de céramique, dans les tombes plus anciennes. On n'a trouvé que dans deux tombes, situées au sommet de l'un des tertres, un vase à décor cordé (fig. 8). Dans les tombes de la salle funéraire, la tête du mort reposait sur un coussin fait de feuillage.

Au sommet du même tertre, on a découvert, à une profondeur de 0,90 m, les restes d'une tombe d'une date plus récente (fin du IV^e siècle avant notre ère) renfermant une plaque ornementale en électron (provenant d'un Goryt?), décorée « au repoussé » d'un griffon et d'un cerf. Cette plaque trahit l'influence de l'art scythique. On y a trouvé aussi quelques pointes de flèches en bronze, ainsi que d'autres objets fragmentaires (fig. 5—6). Cette tombe avait été détruite à l'occasion des travaux d'établissement d'un point trigonométrique.

Les tumulus funéraires de Gurbănești appartiennent à la grande famille de la civilisation des inhumations à l'ocre rouge dans des tumulus. On la trouve répandue, sur le territoire de la

Roumanie, dans les régions de steppe et d'avant-steppe de Moldavie, de Valachie, d'Olténie et de Dobrogea. Elle appartient à des tribus de bergers et de guerriers, originaires des steppes pontiques septentrionales. Il est probable que ces tribus entretenaient, pendant longtemps, des rapports paisibles d'échange avec les représentants des civilisations autochtones de la fin du néolithique. Ceci explique la provenance des objets du type oriental, trouvés dans l'aire des civilisations du territoire roumain, ainsi que celle de certains objets caractéristiques de ces dernières civilisations, découverts dans les steppes au Nord de la mer Noire et au Kouban.

Au début de l'âge du bronze, le flux et le reflux culturels entre l'Orient et ces régions a cessé, à un moment donné, par suite des grandes transformations survenues également au sein des civilisations autochtones du territoire roumain, transformations auxquelles ont pris part et dont ont subi les répercussions les nouveau-venus aussi. Ces derniers ne s'en sont pas retournés vers leurs territoires d'origine, ni d'autres tribus de pâtres et de guerriers n'ont plus pénétré sur ces territoires en venant de l'Est. Les tribus de la civilisation des inhumations à l'ocre rouge se sont mélangées, en Roumanie, à la population locale. D'autres ont survécu, conservant en partie leur rite funéraire, mais se sont adaptées aux nouvelles formes de vie et ont fini par se laisser assimiler petit à petit par les nouvelles civilisations matérielles qui se sont développées dans ces contrées.

Ce qui est significatif, c'est le fait que le stade final des inhumations à l'ocre rouge de Gurbănești est représenté par les vases du type de la céramique cordée. Pour établir le moment chronologique qui marque ces événements, on doit également tenir compte du fait qu'on n'a pas encore trouvé sur le territoire roumain de tombes appartenant au type des catacombes, ni de tombes à l'intérieur revêtu de bois. Celles-ci appartiennent à la dernière période des phases de la civilisation des inhumations à l'ocre rouge dans des tumulus.

EXPLICATION DES FIGURES

Fig. 1. — Gurbănești. Plan portant l'indication des tumulus fouillés.

Fig. 2. — 1, le tumulus 1 pendant les fouilles (vu du Sud-Est); 2, tombe n° 1 a; 3, tombe n° 1 b du même tumulus.

Fig. 3. — Tombe n° 2 du tumulus 2.

Fig. 4. — 1, tombe n° 4 du tumulus 1; la 2, même tombe, l'antichambre et la chambre funéraire, avec l'encadrement de soutien des poutres; 3, le tumulus 2 pendant les fouilles; 4, la tombe n° 1 du tumulus 2.

Fig. 5. — Inventaire funéraire du tumulus 2, tombe n° 2: 1, 4, fragment de tôle de bronze; bouton d'argent (époque féodale?); 3, fragment d'un objet en argent; 5—10, pointes de flèches en bronze; 11, plaque ornementale en or; 12, fragment d'armure faite de bandes de fer (l'échelle a trait aux nos 1—11).

Fig. 6. — Plaque ornementale en or (dessin d'après une photographie) (v. fig. 5/11).

Fig. 7. — Parure en fil d'argent provenant du tumulus 2, tombe n° 2.

Fig. 8. — Tumulus 2. Vases en terre cuite à décor cordé, provenant: 1, de la tombe n° 3; 2, de la tombe n° 4.

Fig. 9. — Antichambre et chambre funéraire de la tombe n° 7 du tumulus 2. Sur le premier encadrement, aux extrémités, les marques laissées par le baldaquin; en-dessous, de profil et en plan, le second encadrement, qui soutenait les poutres fermant la fosse.

Fig. 10. — 1, tombe n° 7 du tumulus 2: encadrement de l'antichambre avec les marques laissées par un treillis étendu au-dessus de cette chambre, et les traces profondes laissées par les poutres disposées dans le sens de la longueur; 2—3, les extrémités Ouest et Est du treillis - baldaquin.

Fig. 11. — Schéma de la construction de la tombe n° 7 du tumulus 2.

Fig. 12. — Tumulus 2; 1, tombe n° 8; 2, tombe n° 9 (on remarque l'encadrement et les restes des poutres qui fermaient la chambre funéraire); 3, les tombes communicantes nos 11 a et 11 b.

Fig. 13. — Tumulus 2. Schéma de la construction de la tombe n° 9.

Fig. 14. — Tumulus 2; 1, tombe n° 6; 2, antichambre de la tombe n° 9 (on voit sur l'encadrement les vestiges des poutres); 4, tombe n° 18; 3, tombe n° 13. Tumulus 3: 5, tombe n° 3; 6, tombe n° 4.

Fig. 15. — 1—3, Anneaux (1, en cuivre, provenant de la tombe n° 7 du tumulus 2; 2, en argent, trouvé dans la tombe n° 12 du même tumulus; 3, en cuivre, trouvé dans la tombe n° 2, du tumulus 1); 4, fragment de feuille de cuivre de la même tombe; 5—6, coquilles d'escargot (*Jamnia tridens* Mull.) trouvées dans le tumulus 2; 7—9, outils en silex trouvés dans la tombe n° 8 du tumulus 2.

Fig. 16. — Outils de silex, à caractère microlithique, découverts dans le tumulus 2.

Fig. 17. — Plan de la fosse de la tombe n° 12, avec les trous ménagés pour les pieux qui soutenaient une couverture à deux versants ou baldaquin.

Fig. 18. — Plan des fouilles et des tombes du tumulus 2.

Fig. 19. — Fragments de lagynos, découvert à Tyras et représentant une scène de chasse.